

ZBORNICA ZA
ARHITEKTURO
IN PROSTOR
SLOVENIJE

ANDREJ KALAMAR



IZ ŠKATLE

HIŠA ARHITEKTURE, VEGOVA 8, LJUBLJANA 17.05. - 10.06.2011

uvodnik: Nande Korpnik

izvedeni projekti

- 01 Poslovni objekt SGP Pomgrad, Murska Sobota
- 02 Pošta Slovenije in ureditev Trga zmage, Murska Sobota
- 03 Poslovni objekt Lev, Ljubljana
- 04 Trgovski center, Lendava
- 05 Poslovni center Tivoli, Ljubljana
- 06 Proizvodni objekt Dinos, Solkan
- 07 Stanovanjski objekt Sončnica, Murska Sobota
- 08 Bazenski kompleks Vivat, Moravske toplice
- 09 Stanovanjski objekt, Prebold
- 10 MNZ – Oddelek za šolanje službenih psov, Ljubljana
- 11 Glasbena šola, Murska Sobota
- 12 Stanovanja Cvetkova, Murska Sobota
- 13 Vinska klet Marof, Mačkovci
- 14 Poslovni objekt Dimičeva, Ljubljana
- 15 Gledališče Park, Murska Sobota

idejni projekti

- 01 Zavod za varstvo pri delu, Ljubljana
- 02 Paviljon Pomurja, Gornja Radgona
- 03 Stanovanjski kompleks, Ljubljana
- 04 Stanovanja Slovenčeva, Ljubljana
- 05 Objekt Global Visions Group, Ljubljana
- 06 Kompleks Peremohi, Kijev, Ukrajina
- 07 Novi trg, Koper
- 08 Palača Zahodna ljubljanska vrata, Ljubljana
- 09 Hotel Mivka, Lesce
- 10 Poslovno-trgovski center, Priština, Kosovo
- 11 Urbani center, Murska Sobota

projekti v delu

- 12 Poslovni objekt Signal, Ljubljana
- 13 Poslovni kompleks Gemini, Ljubljana

projekti v gradnji

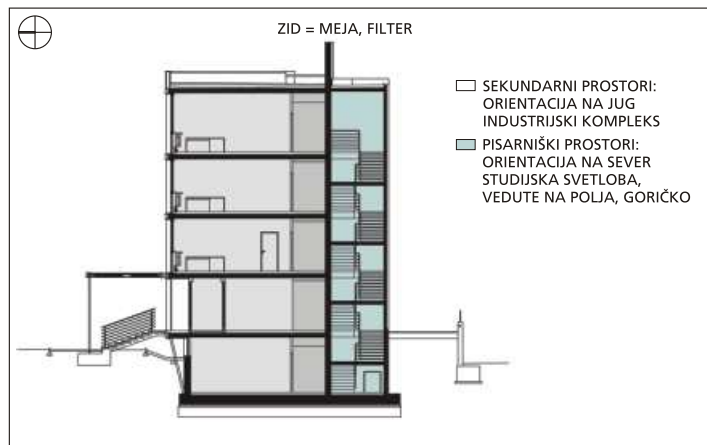
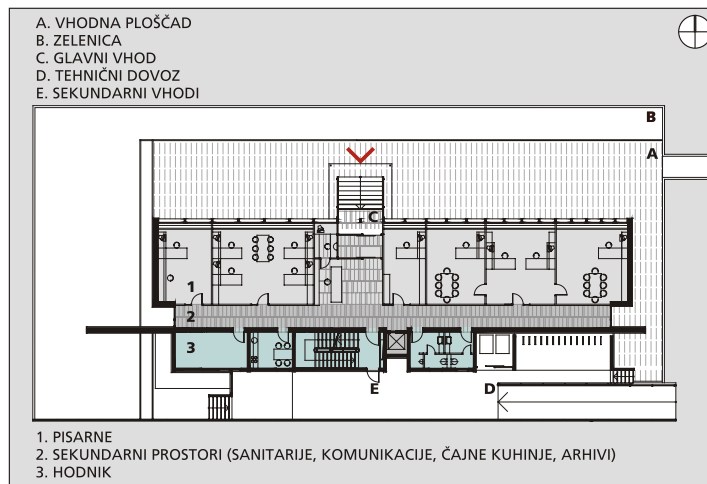
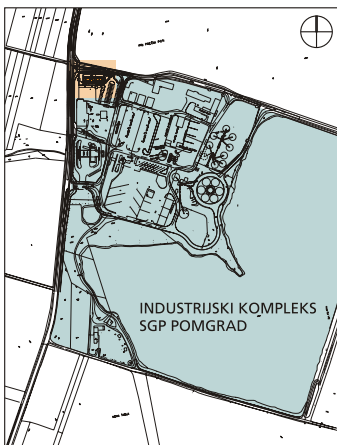
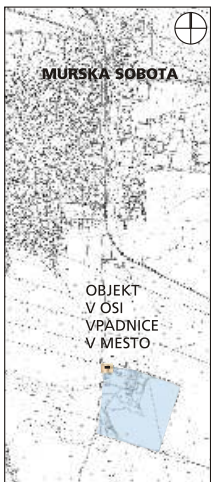
- 14 Upravni center, Jesenice
- 15 Zazidava Ulica 15. maja, Koper

seznam izvedenih projektov

Andreja Kalamara bi težko razvrstili v modno ideloško formalno socialno strukturo, zato tudi ne računa na kakršne koli ugodnosti, ki sledijo iz članstva privilegieranih skupin. Je eden redkih arhitektov, ki razume, da se bomo vse bolj delili, tako po formalni plati našega dela kot po odnosu do uporabe razpoložljivih tehnologij, in zato ne skriva, da mu je najpomembnejša predvsem želja po iskreni in čim večji pripovednosti lastnega arhitekturnega dela. Je pa po svoje težko ostati sam s sabo in se skušati kreativno kot posameznik neposredno uveljaviti v današnji kompleksno urejeni družbi. Vendar Andrej to počne z neverjetno lahkotnostjo. S svojim delom zvesto sledi prvenstveno svojemu kreativnemu egu in mu ni težko razkriti svoje avtorske intimne. V svojih številnih realizacijah je neverjetno konsistenten in dejavno vleče rdečo nit skozi vsa svoja dela. Za materializacijo svoje arhitekture uporablja sodobna in preizkušena znanja. Njegovi objekti spretno nagovarjajo prazen, naravni prostor in Kalamar navidez nasprotne principe oblikovanja vedno poveže v novo pripovedno danost. Hitro se umesti tudi v že urbanizirane predele in njegove kreacije se vtkejo v obstoječe okolje. Rešujejo prostorske zagate in naslikajo novo rešitev, v katero težko podvomimo in ki zleze v nas kot edini logični odgovor. Kljub temu da je inženirsko zelo izurjen in osvojena tehnična znanja sproščeno uporablja, se vseskozi zaveda tudi simbolnega pomena kulturnega nagovora arhitekture, ki ga doseže s strateško izbiro primerne telesnosti stavbne mase, ki prostor enkrat regulira, drugič podčrta in tretjič korigira nepremišljene obstoječe prostorske forme. V manjšem merilu rad legitimizira uporabo vzorca, ki pa mu ne odreka materialnosti in ga, kot sam pravi, zavestno preoblikuje v matematično abstrakcijo ritma. Andrej Kalamar je kot arhitekt več kot uspešno osmislil svojo osebno koristnost. Kljub zavidanja vrednemu obsegu svojega dela pa s svojo energijo daje vtis, da ga največji dosežki že danes več kot uspešne kariere še vedno čakajo.

Nande Korpnik

- 01 Poslovni objekt SGP Pomgrad, Murska Sobota
- 02 Pošta Slovenije in ureditev Trga zmage, Murska Sobota
- 03 Poslovni objekt Lev, Ljubljana
- 04 Trgovski center, Lendava
- 05 Poslovni center Tivoli, Ljubljana
- 06 Proizvodni objekt Dinos, Solkan
- 07 Stanovanjski objekt Sončnica, Murska Sobota
- 08 Bazenski kompleks Vivat, Moravske toplice
- 09 Stanovanjski objekt, Prebold
- 10 MNZ - Oddelek za šolanje službenih psov, Ljubljana
- 11 Glasbena šola, Murska Sobota
- 12 Stanovanja Cvetkova, Murska Sobota
- 13 Vinska klet Marof, Mačkovci
- 14 Poslovni objekt Dimičeva, Ljubljana
- 15 Gledališče Park, Murska Sobota



leto izgradnje: 2000
 površina: 1.600 m²
 naročnik: SGP Pomgrad d. d.
 tip: poslovni objekt
 status: izveden

Dominanta na prekmurskih ravninah obravnava vprašanje konteksta na ravneh, ki jih urbana arhitekturna praksa redko sreča. Objekt je sredi polja, a na robu velikega gradbenega kompleksa, je dober kilometer izven mesta, a ob vpadnici z avtoceste, ki poteka 500 metrov stran in s tem markira neizbežno smer razvoja mesta. V skoraj matematični abstrakciji ritmov severni volumen komunicira z naravo in reflektira urbanost, južni volumen pa vzpostavlja dialog z multifunkcionalnostjo in polikromnostjo gradbene industrije.

Objekt, ki kot arhitekturna dominanta obvladuje kompleks gradbenega podjetja Pomgrad, leži ob mestni vpadnici in je zasnovan kot ploskovna dominanta z dvema fasadama. Poslovne vsebine z razgledom na valovito Goričko in mesto Murska Sobota so orientirane na sever, sekundarni prostori pa na jug, proti industrijskemu kompleksu. Oba segmenta sta navezana na osrednjo steno, ki predstavlja os in okvir objekta. Čisto arhitekturno kompozicijo, ki naslavlja pokrajino in gradbeni kompleks z jasnimi arhitekturnimi izrazom, omogočata uporaba sovprežnih konstrukcij in inovativna izvedba fasadnih ravnin.



severna fasada:

- > steklena ploskev je zamaknjena za nosilno jekleno rešetko
- > fasada je neodvisna od nosilne konstrukcije
- > spreminjajoči ritmi konstrukcije = horizontalna dinamika valujočih polj



južna fasada:

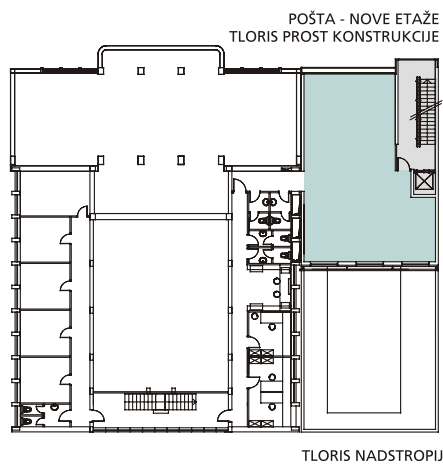
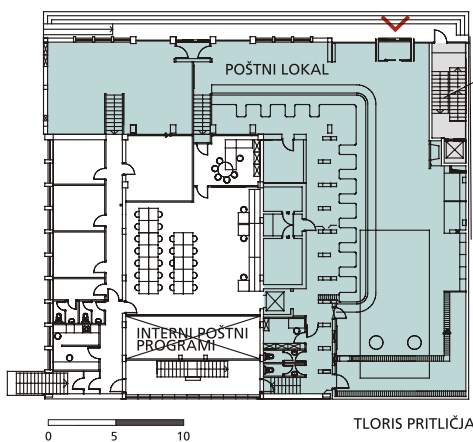
- > zaščitni ovoj > hrup, prah, južna svetloba
- > majhne odprtine, barvna koda funkcij
- > desno zgoraj direktor



leto izgradnje: 2001, 2004
 površina: 3.000 m²
 naročnik: Pošta Slovenije d. d., Mestna občina Murska Sobota
 tip: poslovni objekt, javni prostor
 status: izveden



- 1 OBSTOJEČI OBJEKT POŠTE
- 2 BANKA
- 3 POSLOVNI CENTER MURSKA SOBOTA
- 4 TRŽNICA MURSKA SOBOTA
- 5 NOVI OBJEKT POŠTE
- 6 UREDITEV TRGA ZMAGE



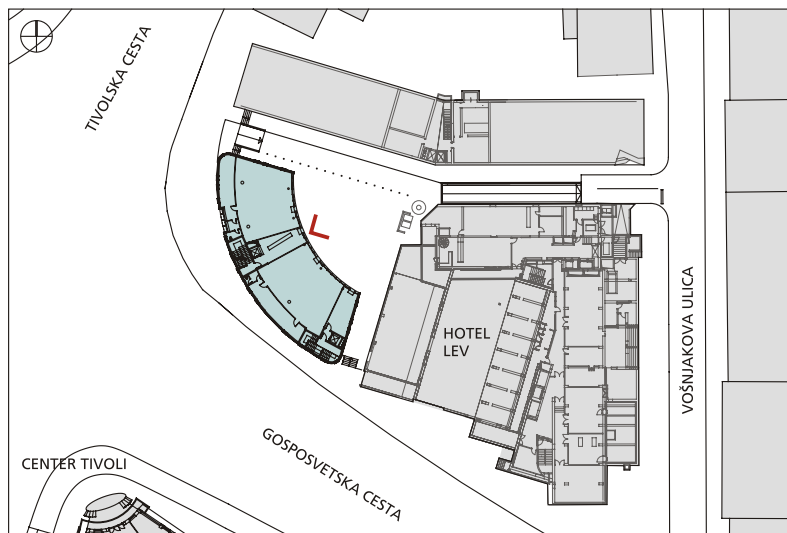


Novogradnja in adaptacija objekta Pošte Slovenije na Trgu zmage v Murski Soboti je zaključila cikel, v okviru katerega smo pripravili projekte še za ureditev Mestne tržnice, Poslovnega centra MS in urbanih ambientov med njimi. Investicija Pošte Slovenije je v kompleksu kvantitativno najmanjša urbana poteza, vendar kvalitativno tako funkcionalno kot formalno močno presega svoj fizični obseg. V okviru novogradnje in adaptacije obstoječe Pošte smo Pošti zagotovili varno in prostorsko primerno manipulacijo dostave pošilk z vsemi vozili, prostorsko in funkcionalno ločili poti in površine Pošte in Telekomu, uredili novo poštno poslovalnico in z novogradnjo Pošti zagotovili dodatne poslovne prostore. Novogradnja tlorskih mer 10 x 14 m je vpeta med sosednja objekta in ob vertikalnem jedru nima nobene vmesne konstrukcije. V pritličju poštna poslovalnica združuje novogradnjo in obstoječ objekt, v štirih etažah novogradnje so urejene pisarne. Novogradnja predstavlja ploambo med objektoma iz šestdesetih let z izrazito trdo vertikalno členitvijo. Fasado, vkleščeno med dva toga sistema, oblikujemo kot lebdenje horizontalnih stekel rahlega odklona v tonu. Stekla "šivajo" sosednja objekta in v objekt vnašajo vseprisotno horizontalnost Trga zmage, mesta, ravnice.



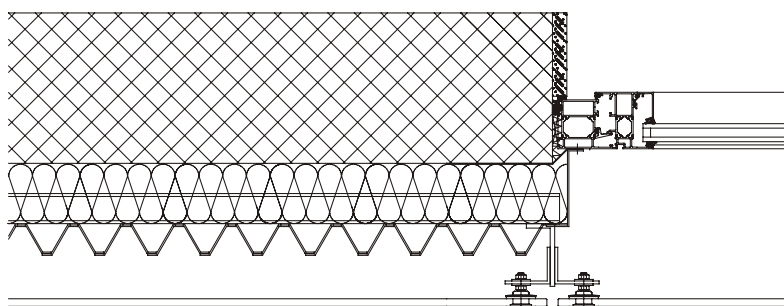
Trg zmage je edini trg v Murski Soboti, ki se lahko uporablja kot prireditveni trg. Nova ureditev naj poveže javne vsebine okrog celega Trga. Prostor poenotimo z več "orodji": Prvi princip je ureditev v eni ravnini. Parkiranje urejamo v ravnini s pločnikom, tako trg iz parkirišča postane urbana površina, ki je zvečer in čez vikend na voljo pešcem. Drugi princip je vzorec tlaka. Granitne kocke omogočajo fino, skoraj čipkasto teksturo tlakovanja, vzorec parkirne sheme označujejo črte kock v rdečem granitu. Tretji princip je fenomen poti, ki jih naredijo uporabniki, če drugih označitev ni. To so seveda najkrajše možne povezave različnih programov in navezav trga. Tako nastale diagonale v kompozicijo vnesejo dinamiko in trg omrežijo v en sistem.





PRITLIČJE NA SITUACIJI

leto izgradnje: 2002
 površina: 4.200 m²
 naročnik: Regal d. o. o. Murska Sobota
 tip: poslovni objekt
 status: izveden



DETALJ FASADE



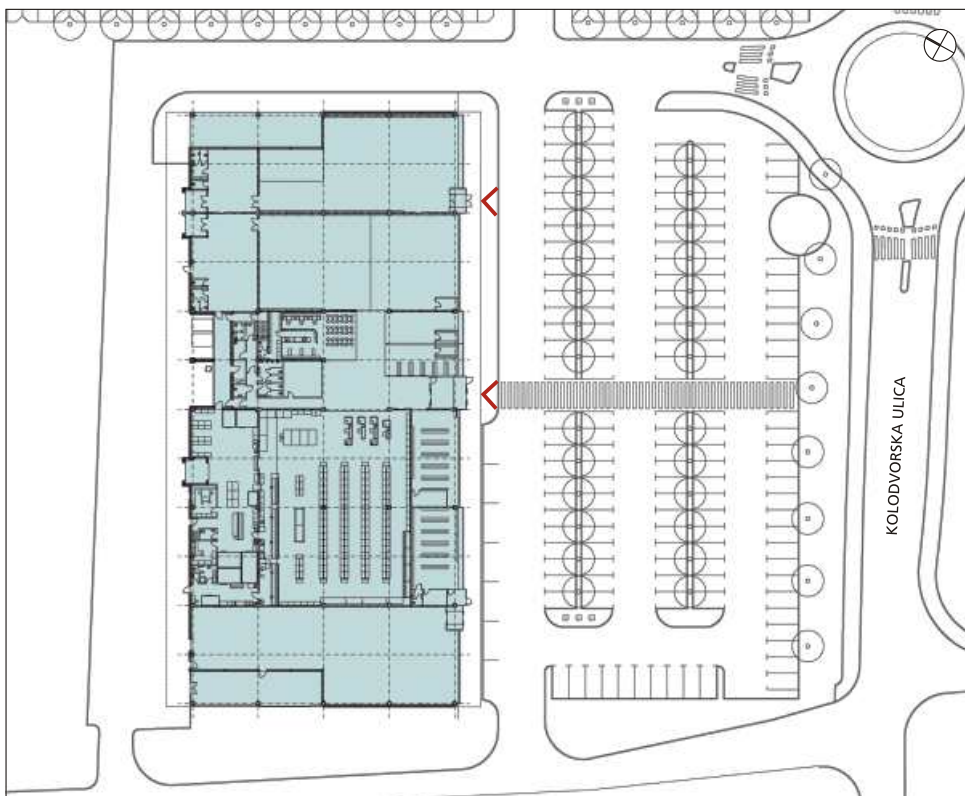
Lokacija: objekt stoji na vogalu najbolj frekventnega križišča v Ljubljani

Urbani kontekst: heterogenost fizičnega prostora, dinamika prometa
Program: pritličje javni program, nadstropje poslovni program, pod nivojem terena tri etaže parkiranja

Zasnova objekta: protektivna fasadna opna orientira funkcije objekta navznoter, kjer s soslednjimi objekti tvori interno tržno površino – nukleus javnega življenja mikroprostora.

Informacija: spolirana minimalna forma komunicira z opazovalcem, menjava informacije na zunanji opni sledi njegovemu gibanju, Kromosomska slika vertikalnih okenskih odprtin sledi gibanju v ritmu velikih korakov, sloj barvne pločevine zvezno komunicira z gibanjem s spremembo barve, zunanji sloj tiskanega prozornega stekla mehča volumen v drobnem ritmu kontinuiranih kod. Vsak sloj nagovarja določeno sekvenco hitrosti gibanja opazovalca, zunanji stekleni sloj pa poleg tega zagotavlja trajnost arhitekturnega izraza – steklo kot inerten material ne vpija atmosfere, grafitov ipd.





leto izgradnje: 2002
 površina: 3.900 m²
 naročnik: Imo-Real d. o. o.
 tip: trgovski objekt
 status: izveden

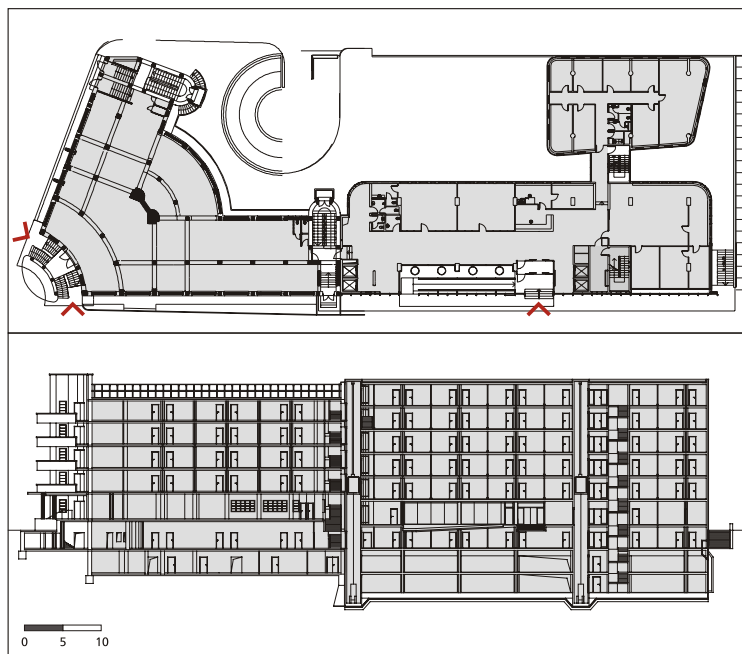
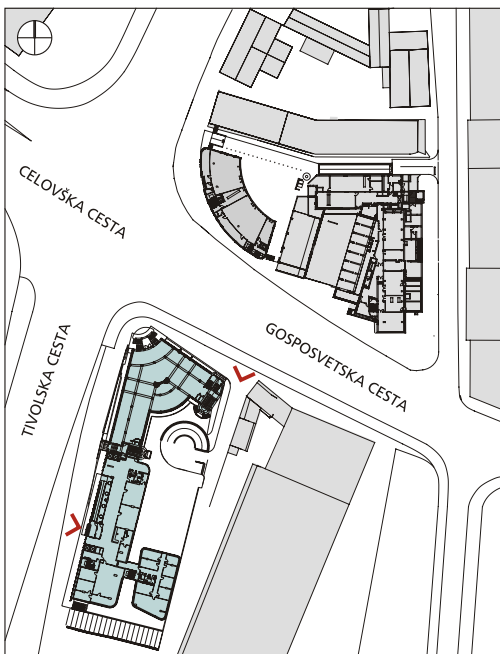


Program objekta je nakupovalni center z živilskim marketom, večjo tehnično trgovino, serijo manjših trgovskih in gostinskih lokalov, vse vezano na interno ulico. Fasada, ki nagovarja obiskovalca, je bogato členjena – izraža prisotnost mnogih vsebin; ne identificira objekta, ampak njegovo raznovrstnost. Na ta način artikuliramo "pisanost" trgovskega programa že v primarni kompoziciji. Ostale fasade so v surovem betonu in izražajo primarnost svojega namena. Nad čelno in hrbtno fasado sta vzdolž celega objekta nadstreška: čelni vabi in varuje obiskovalca, hrbtni varuje dostavo in manipulacijo. Skupaj dajeta kompoziciji lahkotnost lebdeče horizontale v prekmurski ravnici in združujeta heterogenost programa v enovito kompozicijo.





TLORIS PRITLIČJA

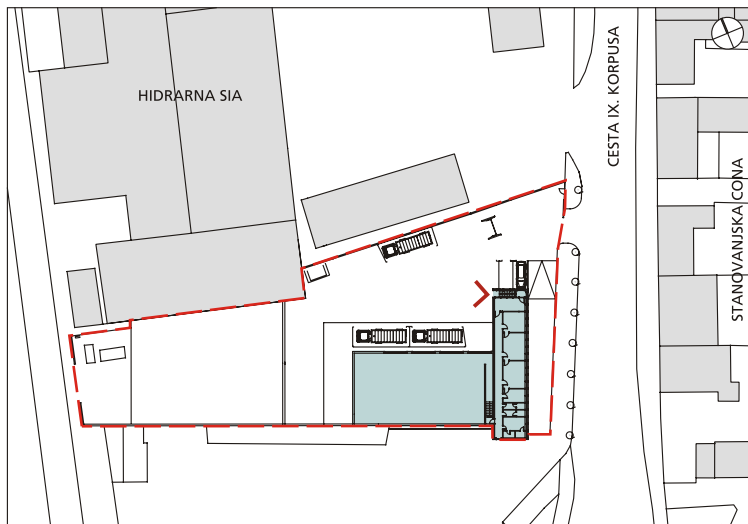


leto izgradnje: 2003
površina: 13.500 m²
naročnik: VB Nepremičnine d. o. o.
tip: poslovni objekt
status: izveden

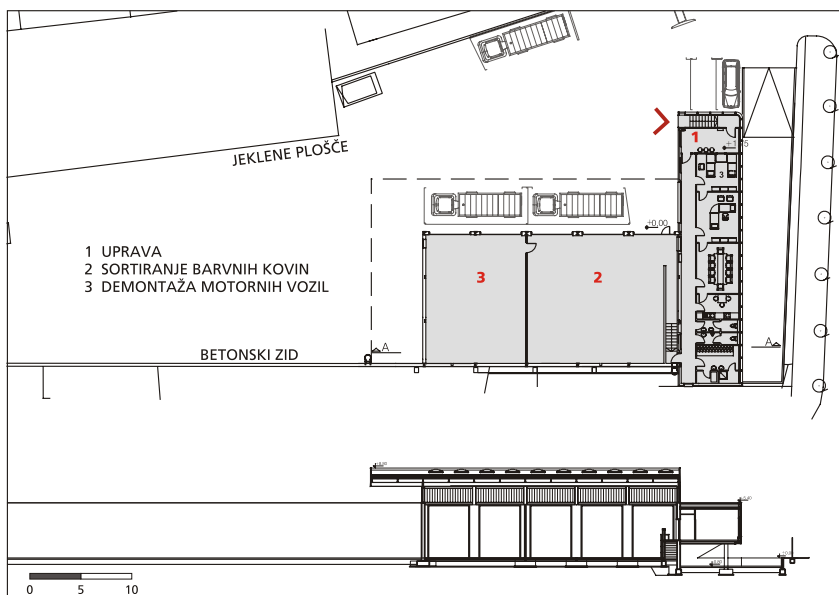
Urbana naloga: Prenova arhitekturnega spomenika in ohranitev urbane dominante pred vhodom v mestno središče. Zamenjava prizidka iz leta 1938 z novogradnjo v obstoječi fasadni liniji. Členitev volumnov na južnem zaključku – morfološko bližanje vzorcu vil.

Zasnova: Prenovljeni vogalni objekt – bela opna se nadaljuje v v črno strukturo. Monofunkciji sledi monoforma, ki nagovarja mesto v tihem, globokem tonu zbora in pušča tenorju Mušičevega spomenika vlogo solista. Vse ostalo je kompozicija programskih elementov, ujetih za rdečo steno in v srebrni stolp, ki nagovarjata dolgi Kolizej in celično strukturo vil.





leto izgradnje: 2004
 površina: 700 m²
 naročnik: Dinos d. d.
 tip: poslovno proizvodni objekt
 status: izveden



Objekt stoji na robu cone, ki jo določa vrsta proizvodnih dejavnosti, nasproti linij stanovanjskih objektov: urbana realnost je šokantno divergentna. Za obstoječima drevoredom in kamnito ograjo nekoliko nazaj zamaknjeno postavljamo podolžno lebdečo lamelo, ki prepušča le malo pogledov na dogajanje na dvorišču. Nosilno konstrukcijo izpostavimo v zunanjo ravnino, za njo je zaščitna fasada kot zavesa, ki glede na funkcijo menja barvo in raven transparence; obenem ustvarja dialog repetitiji fasad nasproti objekta. Z dvigom lamele zagotavljamo pod njo linijo parkirnih mest za zaposlene. Za lamelo ustvarjamo "bazen", katerega vsebine si marsikdo ne želi spoznati. Dvorišče na južno stran omejimo z masivnim betonskim zidom, na zahod dopustimo odprtino za manipulacijo do industrijskega tira, na severni strani pa sosednji obstoječ objekt obložimo z debelimi jeklenimi ploščami. Del bazena je pokrit objekt, namenjen obdelavi kovin, s stenami iz litega betona ter lahko jekleno strešno konstrukcijo. Obširne konzolne nadstrešnice omogočajo delo na prostem v vsakem vremenu. Vsi vidni jekleni elementi na proizvodnem objektu in poslovni lameli so obdelani v rdeči oksidni barvi – rja je verjetno najbolj prisoten element na dvorišču, polnem zmečkanih avtomobilov, polomljenih turbin ...

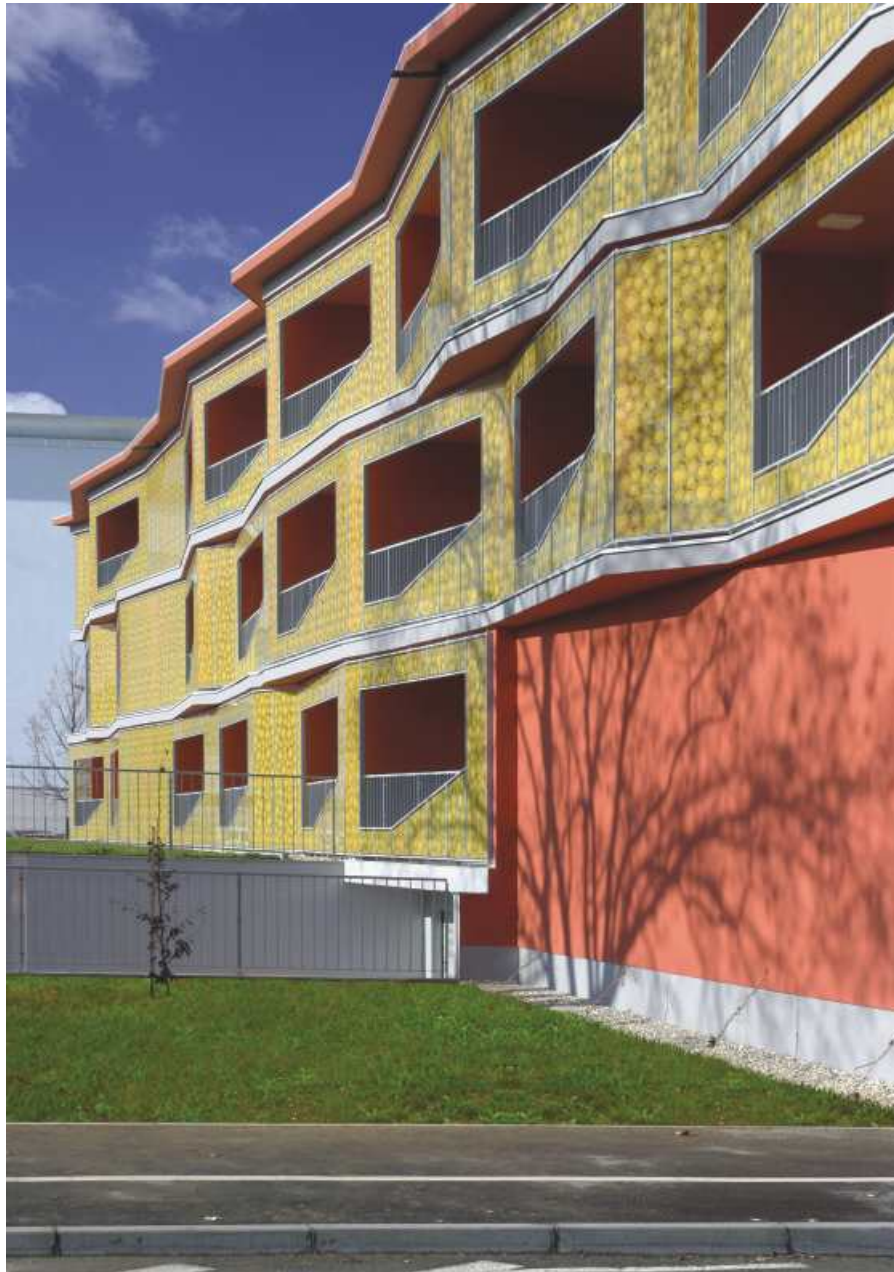


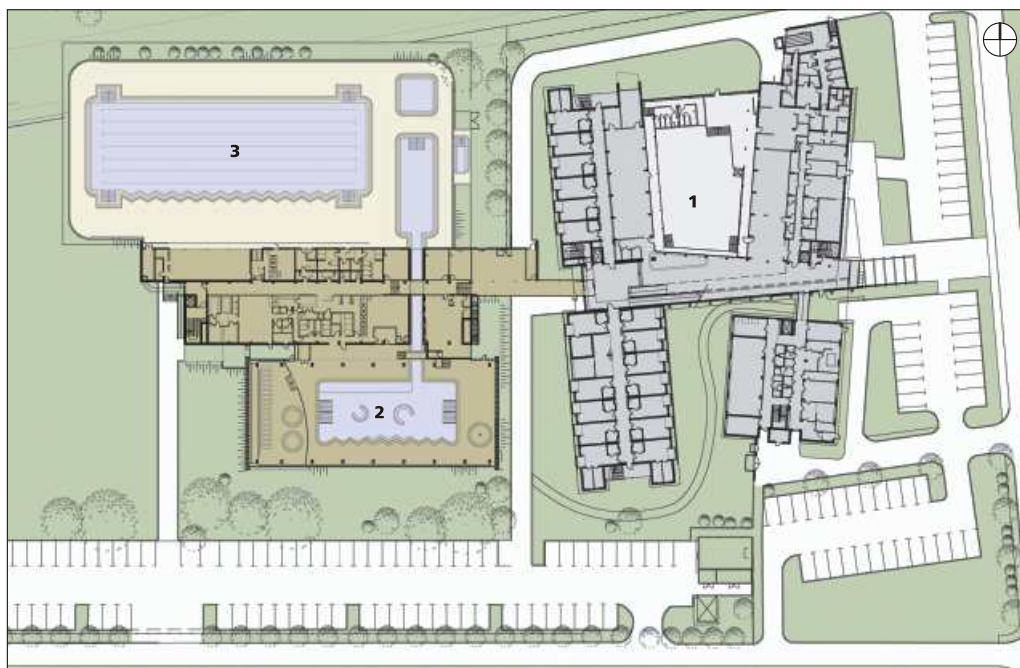


leto izgradnje: 2005
 površina: 4.800 m²
 naročnik: Imo-Real d. o. o.
 tip: stanovanjsko poslovni objekt
 status: izveden

PRITLIČJE NA SITUACIJI

Projekt predstavlja nadaljevanje zgoščevanja programov v centru Murske Sobotе. Gregorčičeva ulica z izgradnjo poslovnih in sedaj tudi stanovanjskih objektov zgoščuje ulično linijo in postaja vse bolj mestotvorna. Glede na bližino mestnega centra je to spontan proces, ki še ima nekaj potenciala. Objekt Sončnica oblikujemo v dveh volumnih, ki objemata interno dvorišče. Prvi volumen s poudarjeno členjeno ploskvijo fasade naslavlja urbano ulico, medtem ko se drugi volumen z razgibano južno fasado odpira v privatnejše, ozelenjeno okolje. Zasteklitev lož s tiskanim steklom ščiti pred hrupom ulice, obenem daje primeren nivo individualnosti in intime ložam stanovanj. Loža tako postane filter – prevajalnik med naravo in intimo bivanja.





- 1 HOTEL - OBSTOJEČE
- 2 NOTRANJI BAZEN, SPA, WELLNESS
- 3 ZUNANJI BAZENI

leto izgradnje: 2006
 površina: 3.500 m²
 naročnik: Turizem Meteor d. o. o.
 tip: javni objekt
 status: izveden

Bazenski kompleks navežemo na komunikacijsko os, ki poteka od vhoda v obstoječi hotel mimo bazenov proti zahodu do bodočega novega hotela. Na os, ob kateri so nanizani trgovski in gostinski lokali, se z južne strani navezuje bazenska dvorana s pripadajočimi bazeni in savnami, s severne zunanji bazeni z restavracijo, v prvem nadstropju pa programi zdravstvene nege in dobrega počutja.

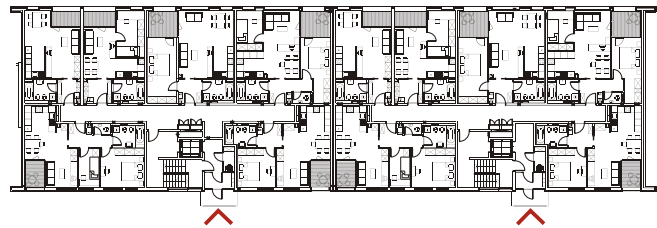
Bazensko dvorano obravnavamo kot mehak lesen ovoj, ki omehta reflekse vode. Oblikovana je kot dinamičen volumen – kaplja vode z jasno osnovo kompozicije v osnovnem objektu. Ta s svojo geometrijo vzpostavlja hierarhijo v prostoru, linije mehča ovoj iz barvane ekspanzirane pločevine. Ne severno stran se odpira široka poteza nadstreška z elementi, ki podpirajo zunanje bazene. Bazenska ploščad s plavalnim, termalnim in otroškim bazenom je obdelana v enotni topli terakota barvi, notranjost bazenov v treh modrozelenih barvah pa še poudari dinamiko žive vode.

Projekt posebno pozornost namenja energiji. Primarni vir energije je termalna voda, ki se jo uporabi v termalnih bazenih, preko menjalnikov toplote pa iz nje istočasno pridobivamo energijo za ostale funkcije objekta.

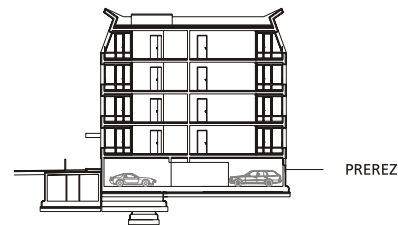




leto izgradnje: 2007
 površina: 4.600 m²
 naročnik: Art Posest d. o. o.
 tip: stanovanjski objekt
 status: izveden



TLORIS PRITLIČJA



0 5 10





Večstanovanjski objekt v Preboldu je umeščen na rob kraja – ob obstoječ večstanovanjski objekt. Lega zemljišča narekuje izvedbo ene lamele objekta v smeri sever-jug, ki zagotavlja kvalitetne svetlobne in tudi vedutne pogoje. Stanovanja so urejena okrog centralnega hodnika, manjša na vzhod, večja na zahod. Urbanistično določilo glede mansardne etaže izkoristimo za dinamičen zaključek fasadne opne. Glede na ploskovnost fasad se odločamo za luskasto strukturo fasade, ki jo materializiramo z materialom, namenjenim kritju streh. Barvna kompozicija nagovarja zemeljskost okolja.





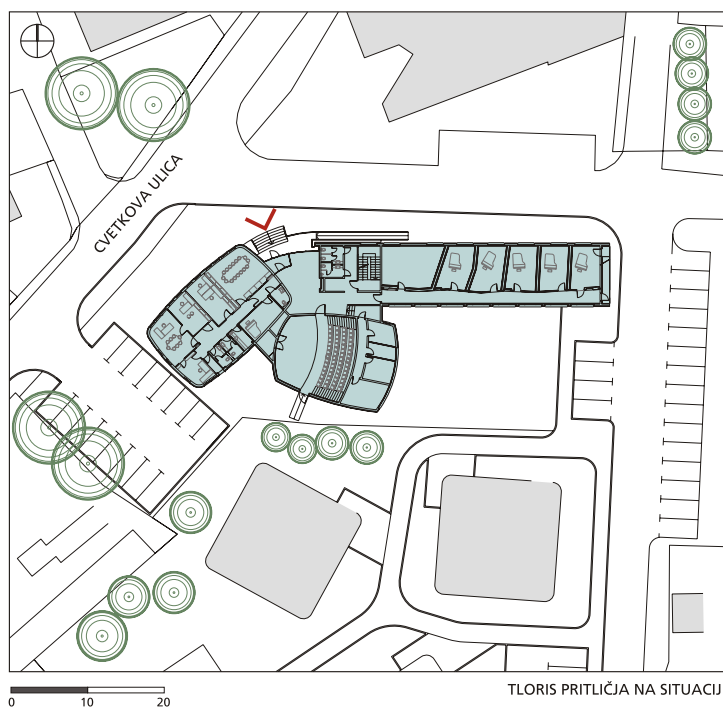
leto izgradnje: 2007
 površina: 3.300 m²
 naročnik: Ministrstvo za notranje zadeve RS
 tip: javni objekt
 status: izveden

UPRAVNA STAVBA = ZVOČNA BARIERA



Prostorsko kompozicijo Oddelka za šolanje psov sestavljajo tri cone: prva je dostopna, s parkirišči in vhodi v objekt, drugo cono predstavlja glavni objekt kot prevajalnik javnih in internih vplivov, tretja cona je cona pesjakov, obremenjena s hrupom in agresijo psov. Prostori, namenjeni vodnikom psov, inštruktorjem ter tečajnikom so v glavnem objektu, orientirani enostransko na javno, mirno stran. Vz dolž teh prostorov na interni strani poteka povezovalni hodnik, ki funkcionira kot filter hrupa, vzpostavlja pa vizualni stik z dogajanjem na dvoriščni strani. Glavni objekt z večkratnim lomom išče organski kontakt z naravnim okoljem, sosledje različnih strešnih naklonov odseva dinamiko prostora, varovanje polj in drevoredov. Pesjaki so predvideni kot nizka polja celic, z nizkimi ravnimi strehami funkcionirajo v krajini kot dvignjen parter, ki zmanjša prostorski vpliv glavnega objekta.





leto izgradnje: 2008
 površina: 1.600 m²
 naročnik: Mestna občina Murska Sobota
 tip: javni objekt
 status: izveden

Glasbena šola predstavlja programsko razgiban sistem, ki se odlikava v tripartitni volumski kompoziciji. Dvorana je umeščena v vhodne avle, volumsko pa posega v osrčje stavbnega otoka. Ima višino dveh etaž ter tako tudi na zunan predstavlja programski poudarek – funkcioniira kot členek med krilom s kabineti in krilom z različnimi programi. Kabineti glasbenega pouka so umeščeni v svojem krilu z jasnim arhitekturnim izrazom. Enovit volumen evocira na piščal, oziroma ritme not na črtovju. Na linijo Cvetkove ulice se naravnava krilo, v katerem je v pritličju uprava, v prvem nadstropju baletna dvorana, v drugem nadstropju pa skupinski učilnici. Dobljena etažnost zagotavlja dobro funkcioniranje objekta ter daje primeren učinek v prostoru z dinamičnim organizmom objekta, čez katerega se preigravajo mehke linije melodij, kakor tudi trdnejši ritmi.



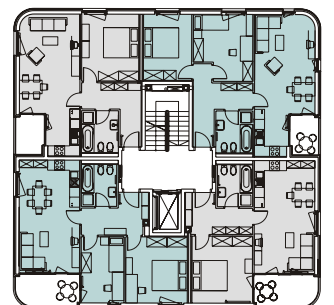




leto izgradnje: 2008
 površina: 6.370 m²
 naročnik: Imo-Real d. o. o.
 tip: stanovanjski objekti
 status: izveden



PRITLIČJE



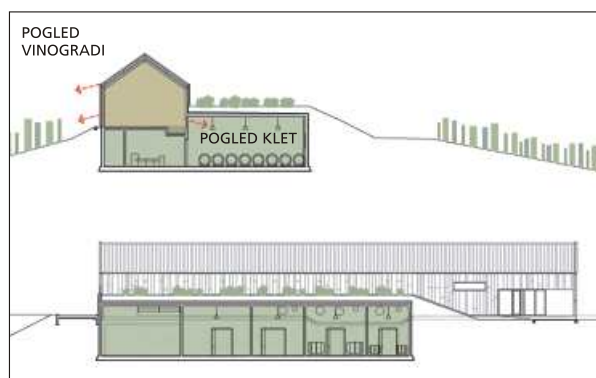
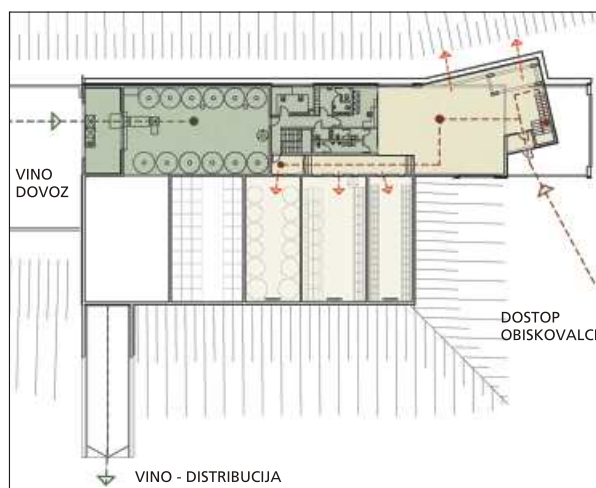
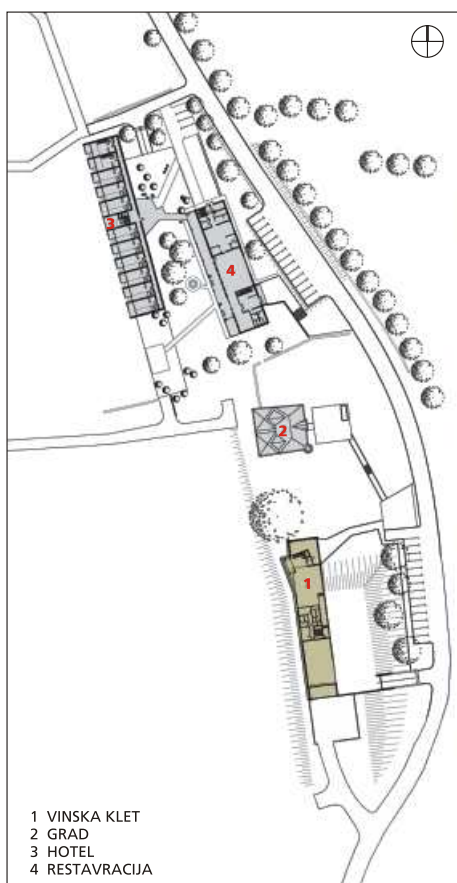
1. NADSTROPJE





Kljub centralni legi v mestu je lokacija odmaknjena od mestnega vrveža in prometnic. Ob novo glasbeno šolo na severnem robu stavbnega otoka so v zelenje umeščeni trije vila bloki. Njihova kompozicija reflektira heterogenost morfologije okolice, mnogo smeri ustvarja različne orientacije novih objektov. Na ta način ni nobena fasada vzporedna drugi, vzpostavljena je velika mera individualnosti. Bloki imajo tri do štiri stanovanja na etažo, dolgi pasovi fasade zagotavljajo stanovanjem dobro osvetljenost. Gladka linija fasade z ložami v zavetju ovije objekt v svetlikajoč keramični plašč. Parkirišča in shrambe so urejeni v kletni etaži, ki predstavlja podstavek vsem trem volumnom. Posebna pozornost je bila namenjena energetski zasnovi objekta. Vsak objekt ima svojo centralno kotlovnico, hlajenje je urejeno individualno, fasadni plašč in sistem energetske oskrbe vzpodbujata odgovorno obnašanje in zmanjševanje rabe energije.





leto izgradnje: 2009
površina: 2.200 m²
naročnik: Panvita Marof d. o. o.
tip: javni objekt
status: izveden

Gospodarsko posestvo Marof (Maierhof) v običajni kompoziciji podeželskega dvorca in pripadajočih gospodarskih poslopij, ki se držijo hrbta grebena zahodno od vasi Mačkovci v Prekmurju, obstaja že 120 let. Programska in gradbena prenova celotnega kompleksa vzpostavlja dvorec v originalno stanje, gospodarski objekti se zamenjajo z novimi – prilagojenimi novim funkcijam in tehnologijam. Prvo od teh poslopij je vinska klet, katere podolžnost sledi topografiji terena, z osnovno volumsko kompozicijo pa sprejema podrejeni položaj v odnosu do dvorca. Fragmentacija površine fasadne opne ustvari množico vertikalnih letev, ki jih objema grozdje. Vidni del objekta nad terenom predstavlja samo sprejem obiskovalcev (severna stran) in sprejem ter drobljenje grozdja (južna stran). Večina volumna se skriva pod terenom. Tukaj si sledijo prostori tehnološkega postopka: stiskalnica grozdja, kovinske in lesene posode za vino, laboratorij, polnilnica in skladišče steklenic. Objekt z vseh strani objemajo vinogradi in vinogradi so vse, kar se iz objekta vidi.





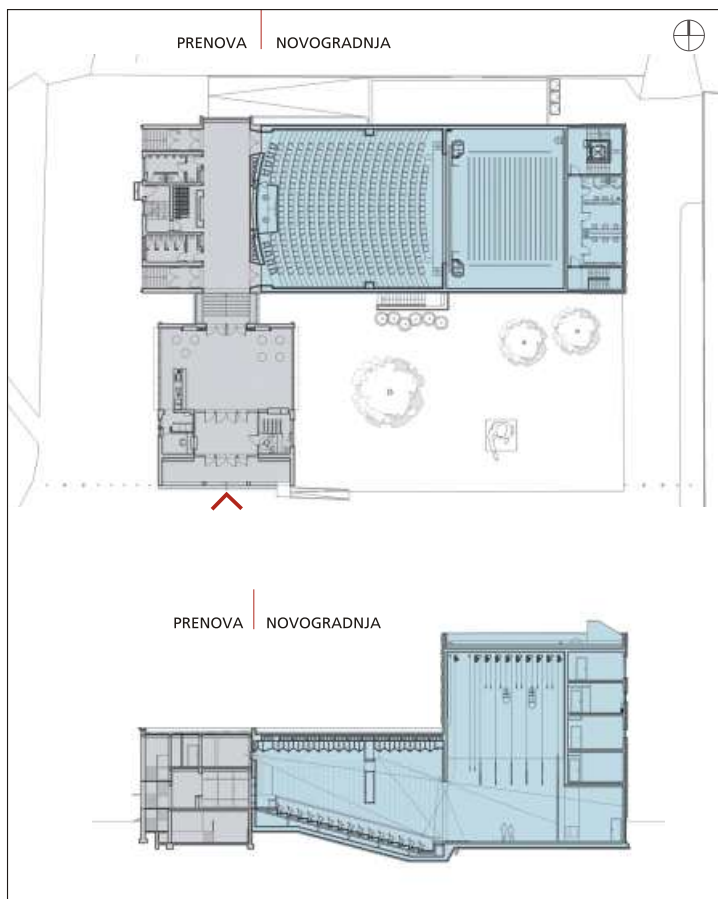
leto izgradnje: 2009
površina: 10.500 m²
naročnik: Konstruktor d. d.
tip: poslovni objekt
status: izveden





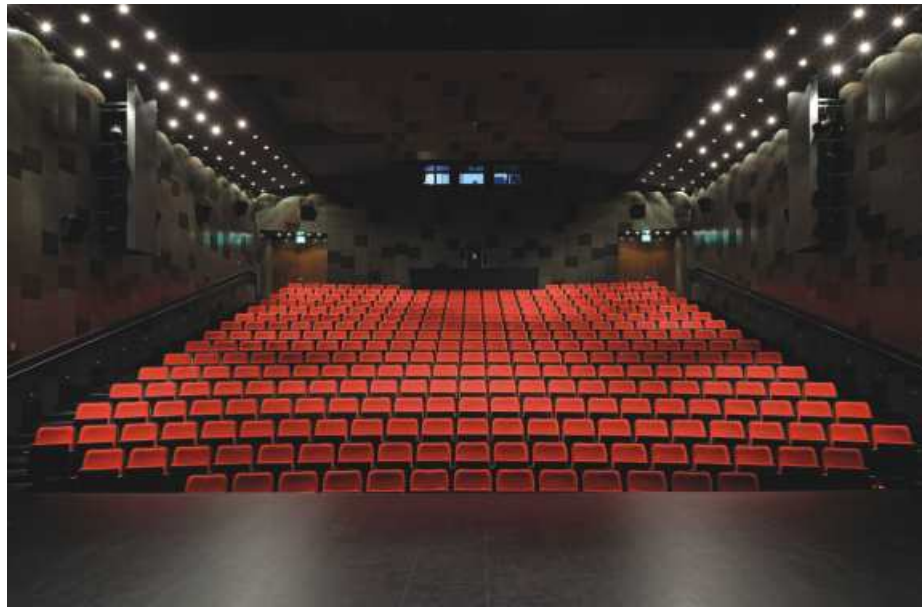
Poslovna stavba tlorisno in volumnsko zaokroža urbano kompozicijo ob Dimičevi, ki je bila nastavljena v osemdesetih letih prejšnjega stoletja s sosednjo poslovno stavbo. Objekt v pritličju in šestih (delno sedmih) etažah obsega površine, namenjene poslovnim dejavnostim. Tlorisna zasnova sledi misli o čimvečji prilagodljivosti, kar omogoča učinkovito tvorbo manjših in večjih delovnih enot. Etaže so proste konstrukcijskih in predelnih sten – predelitve si uredi končni uporabnik. V kletnih etažah se uredi parkiranje za osebna vozila ter tehnične prostore in skladišča. Fasadna opna odseva repeticijo modula ureditve poslovnih prostorov. Monofunkcionalnost programa rezultira kompakten volumen s ploskovnimi členitvami vertikal konstrukcije in fasadnih odprtin v isti ravnini.





leto izgradnje: 2010
 površina: 1.460 m²
 naročnik: Mestna občina Murska Sobota
 tip: javni objekt
 status: izveden

Objekt Kino Park je bil zgrajen v petdesetih letih 20. stoletja po zasnovi arhitekta Novaka in je zaščiten kot arhitekturna dediščina. Namenjen je bil kinopredstavam in manjšim oderskim prireditvam. Z dotrajanostjo objekta in izgradnjo novega mnogokina v Murski Soboti je Kino Park izgubil konkurenčnost. Rešitev se je pokazala v ambicioznejšem programu – spremembi v gledališko in koncertno dvorano. Murska Sobota si s tem utrjuje položaj regionalnega centra in ohrani izjemno arhitekturo slovenske moderne. V odnosu do obstoječe strukture smo vzpostavili dva koncepta za dva segmenta projekta. V prostorski shemi vhodnih prostorov obstoječega objekta so že obstajali vsi ključni elementi: vhodna loža, preddverje, spodnji ter zgornji foyer. Ta del objekta se je prenovilo z interesom ohranitve čim večjega obsega originalne substance. Novi funkcionalni elementi so v prostor vstavljeni kot črne poteze, zasnovane z minimalnimi detajli. Geometrija obstoječega avditorija ni ustrezala novi rabi, zato je bil dvoranski del objekta zamenjan z novim: avditorij v primernem naklonu in nov oder s primernim volumnom ter odersko tehniko. Oder in spremljevalni prostori so dimenzionirani na zmoglost gostovanja vseh predstav drugih slovenskih gledališč oz. na možnost izvedbe lastne produkcije s prostorskimi pogoji, primerljivimi s profesionalnimi gledališči v državi. Ob rekonstrukciji avditorija je volumen bivšega objekta jasno naznačen, dodan volumen, oblečen v »renesančne hlače«, pa odraža primerno kompozicijsko distanco, ohranja avtonomijo arhitekturnega izraza originalnega objekta in se lahko vpenja v naravno okolje mestnega parka.



idejni projekti

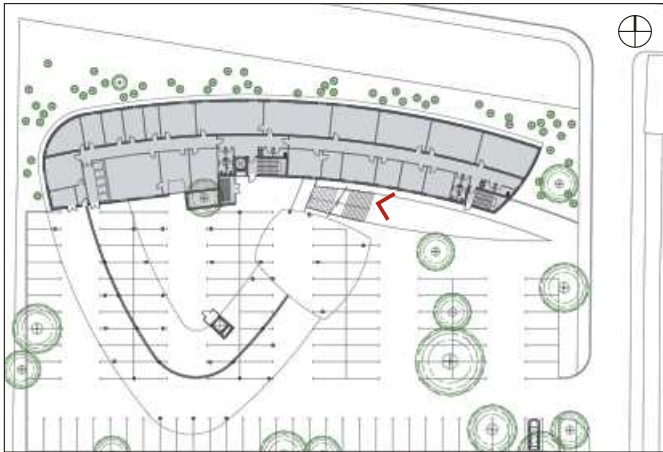
- 01 Zavod za varstvo pri delu, Ljubljana
- 02 Paviljon Pomurja, Gornja Radgona
- 03 Stanovanjski kompleks, Ljubljana
- 04 Stanovanja Slovenčeva, Ljubljana
- 05 Objekt Global Visions Group, Ljubljana
- 06 Kompleks Peremohi, Kijev, Ukrajina
- 07 Novi trg, Koper
- 08 Palača Zahodna ljubljanska vrata, Ljubljana
- 09 Hotel Mivka, Lesce
- 10 Poslovno trgovski center, Priština, Kosovo
- 11 Urbani center, Murska Sobota

projekti v delu

- 12 Poslovni objekt Signal, Ljubljana
- 13 Poslovni kompleks Gemini, Ljubljana

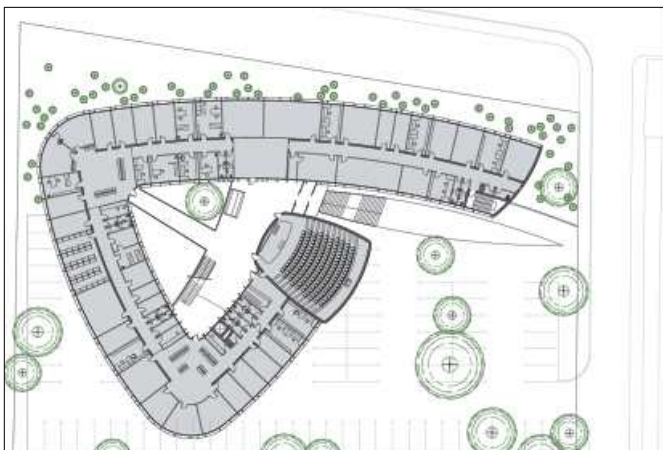
projekti v gradnji

- 14 Upravni center, Jesenice
- 15 Zazidava Ulica 15. maja, Koper



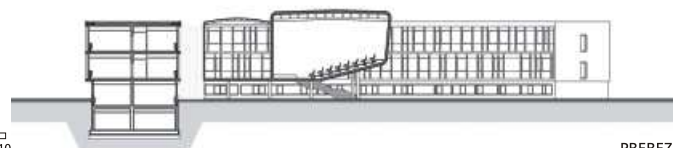
leto natečaja: 2001
 površina: 5.000 m²
 naročnik: Zavod za varstvo pri delu d. o. o. /vabljeni natečaj/
 tip: poslovni objekt
 status: idejni

TLORIS PRITLIČJA



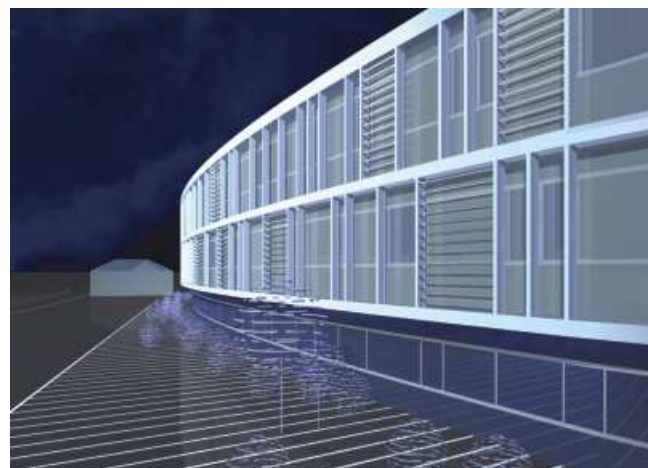
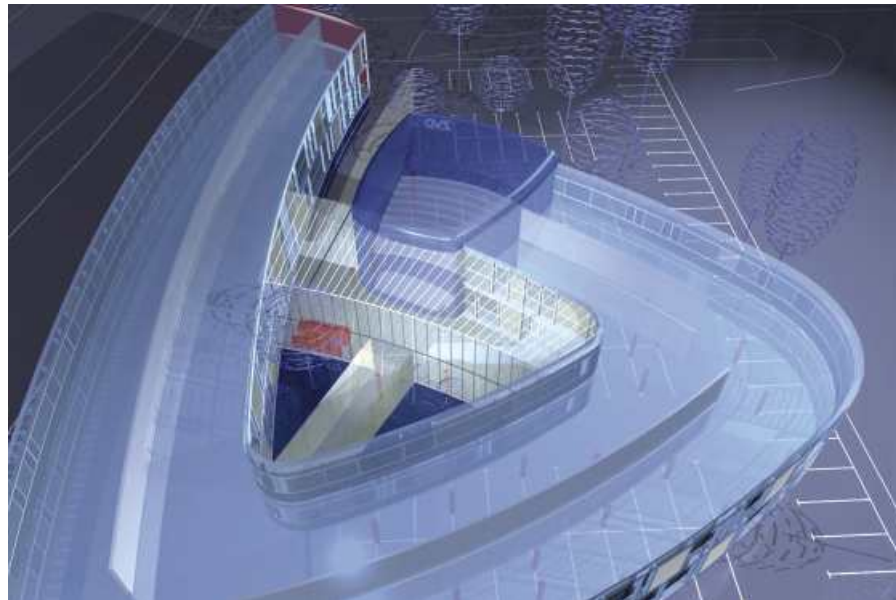
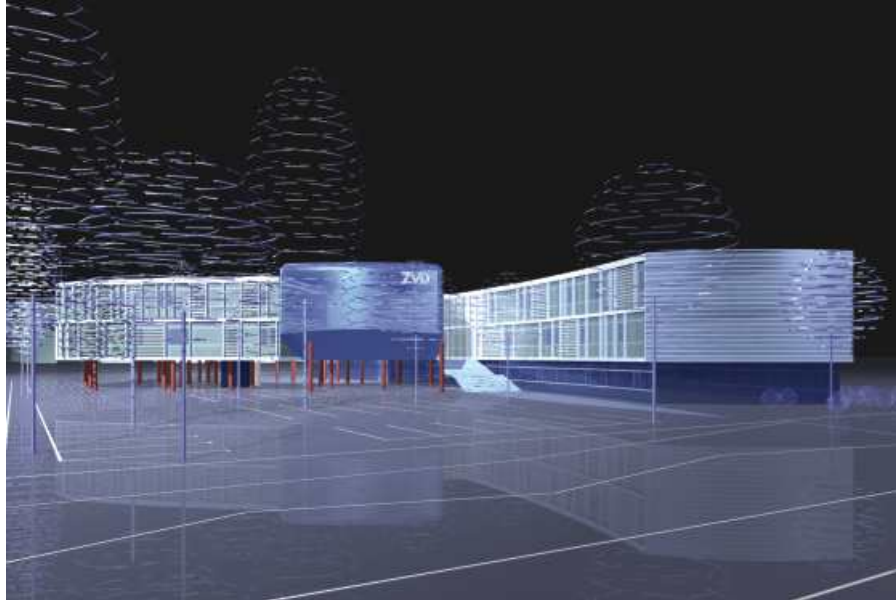
TLORIS 1. NADSTROPJA

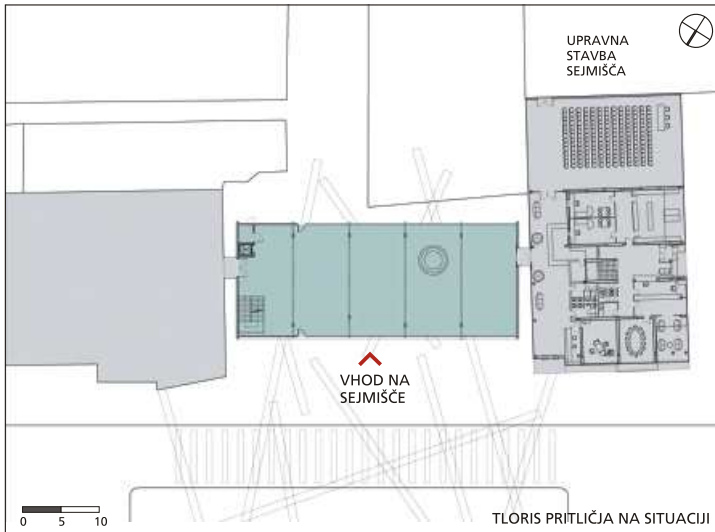
0 5 10



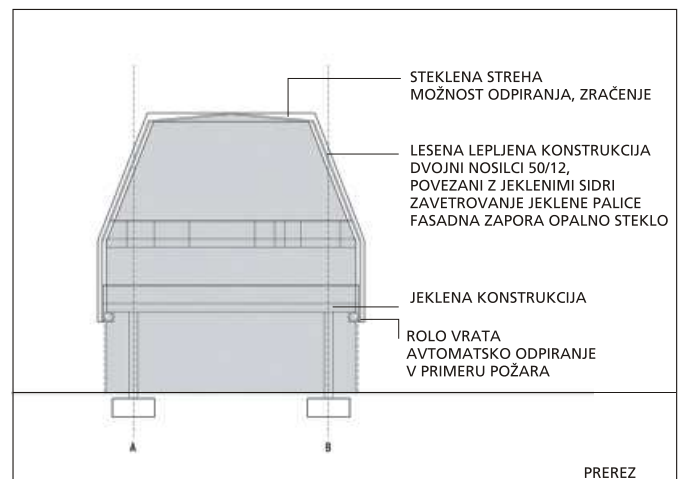
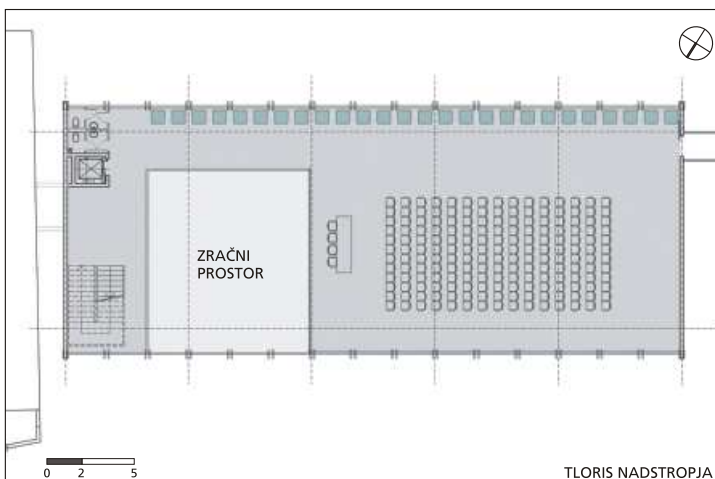
PREREZ

Objekt v enotnem volumnu združuje štiri laboratorije, ki se med seboj razlikujejo po funkciji, velikosti ter stopnji varovanja. Organiziramo jih kot ločene celote s samostojnimi komunikacijami znotraj enotnega volumna: dinamika zavitega traku komunicira z okoljem na nivoju izčiščenega prostora, funkcionira kot paviljon v zelenju, kot element negativnega prostora. Objekt zadosti zahtevam organigrama z asimetrično linearno zasnovo sosledja prostorov zelo različnih velikosti: na zunanjo stran so orientirani večji, primarni, prostori globine 5.6 m, na notranjo pa manjši, sekundarni, globine 4.0 m. Trak vzdolžno deli osrednja nosilna os, fasadno konstrukcijo pa sestavlja zunanja jeklena rešetka s horizontalnimi profili v višini AB plošč (soprežno vpetje) in vertikalnimi profili v ritmu funkcionalnih delitev. Fasadna opna poteka kontinuirano, 15 cm za ravnino konstrukcije. Tipologija objekta izkazuje vsebino, trak ustvarja notranji svet in tvori jasne idiome vhoda ter osrednje avle.

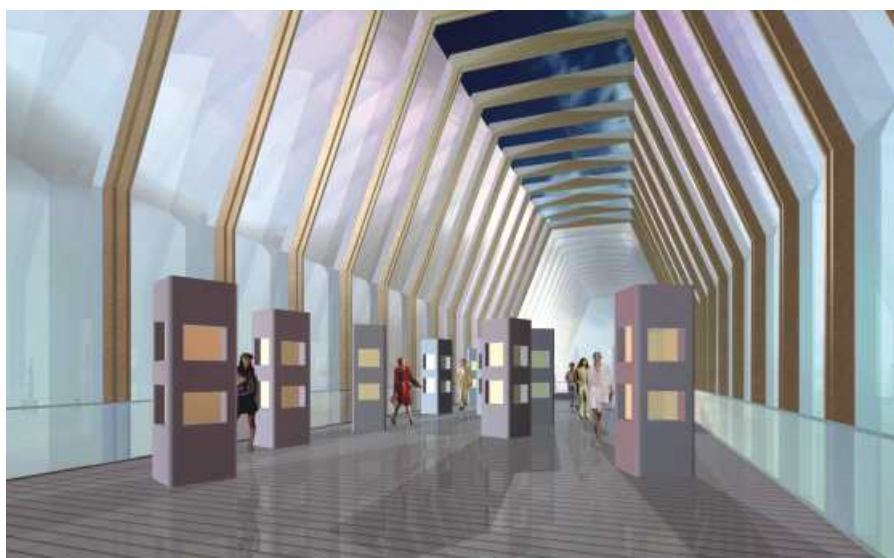




leto projekta: 2006
 površina: 920 m²
 naročnik: Pomurski sejem d. d.
 tip: javni
 status: idejni



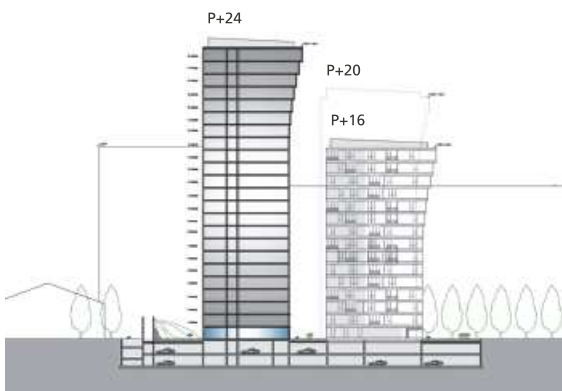
Paviljon Pomurja je namenjen predstavitvi pomurskih občin in gospodarstva, obenem pa bo funkcioniral kot sprejemnica sejamskih prireditev in/ali prostor obsejmskih dejavnosti; je prilagodljiv in se lahko transformira v več funkcionalnih shem. Objekt kot zvon pokriva dogajanje pod njim. Velikokrat bo to odprto dogajanje, vezano na trg pred sejmiščem, takrat volumen objekta služi kot monumentalna označba vhoda. V primeru otvoritev razstav ali konferenčnih dogodkov je objekt v pritličju zaprt in funkcionira v dveh nivojih – v pritličju sprejemna funkcija, v nadstropju razstavna in konferenčna funkcija. Transformacije objekta dosežemo s translucentno opalno belo fasadno zaporo, na katero se lahko projicira ali objekt s svetlobo obarva v zeleno podobo. Z leseno konstrukcijo zvona poudarjamo povezanost prostora z zemljo in njenimi sadovi.





PRITLIČJE NA SITUACIJI

leto projekta: 2007
 površina: 30.500 m²
 naročnik: Art Posest d. o. o.
 tip: stanovanjski
 status: idejni



ETAŽA A



ETAŽA B



ETAŽA C



ETAŽA D



Stanovanjski program si išče prostor na zelenici med gosto zazidavo ob zahodnem robu Celovške tik pred obvoznico. Investicija v nova stanovanja naj postane generator pozitivne spremembe – ob njej se izvedejo kapacitete podzemnega parkiranja, namenjenega potrebam cele soseske, v kateri manjka 1.200 parkirnih mest.

V zazidalnem preizkusu smo preverili kapacitvost prostora, s tem da smo kot imperativ jemali dejstvo, da je obstoječa površina zelenice in da je okoliškim prebivalcem ne smemo vzeti. Tako se je razvila ideja o treh stolpih, koncentriranih ob robu parcele, ki s postavitvijo in velikostjo stavbišča kar najmanj vplivajo na obstoječe funkcionalne odnose v prostoru. Odločamo se za vertikalno kompozicijo treh stolpov v etažnosti prvega P+16, drugega P+20 in tretjega P+24 etaž. Vsi trije stolpi skupaj predstavljajo v pogledu manj vizualne ovire kot jo predstavlja en sam obstoječ niz vzhodno od obstoječe zelenice. V pritličju se predvidi nekaj javnih programov, ki zelenici/parku ojačajo funkcijo srečevališča. Javne programe se zasuje z zemljo in ustvari klančine za igro in sankanje. Kapaciteta kompleksa je 250 stanovanj in 1.700 parkirnih mest.





leto projekta: 2008
 površina: 17.600 m²
 naročnik: SCT d. d.
 tip: stanovanjski
 status: idejni



TLORIS 1 - 4



TLORIS 5 - 16

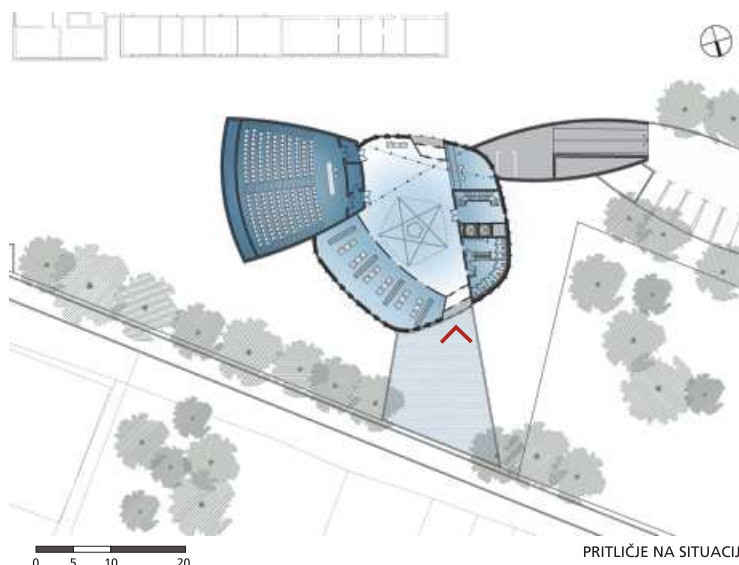
Projekt je nastal v »zadnjem optimističnem« letu 2008, ko smo po naročilu SCT d. d. pripravili preveritev učinkovitejše rabe lokacije sedanje poslovne stavbe SCT na Slovenčevi ulici v Ljubljani. Obstoječ poslovni objekt se podre, na lokacijo se postavi horizontalno vertikalno zgibanko stanovanjskega objekta z obsežno parkovno ureditvijo. Objekt s členitvami in obdelavo površin negira tektoniko – ozelenjena streha postane ozelenjena fasada, vertikalne členitve horizontalnega krila postanejo horizontalne členitve stolpa. Kapaciteta kompleksa je 120 stanovanj in 250 parkirnih mest. Zasnova je bila upoštevana in vnesena v OPN MOL.



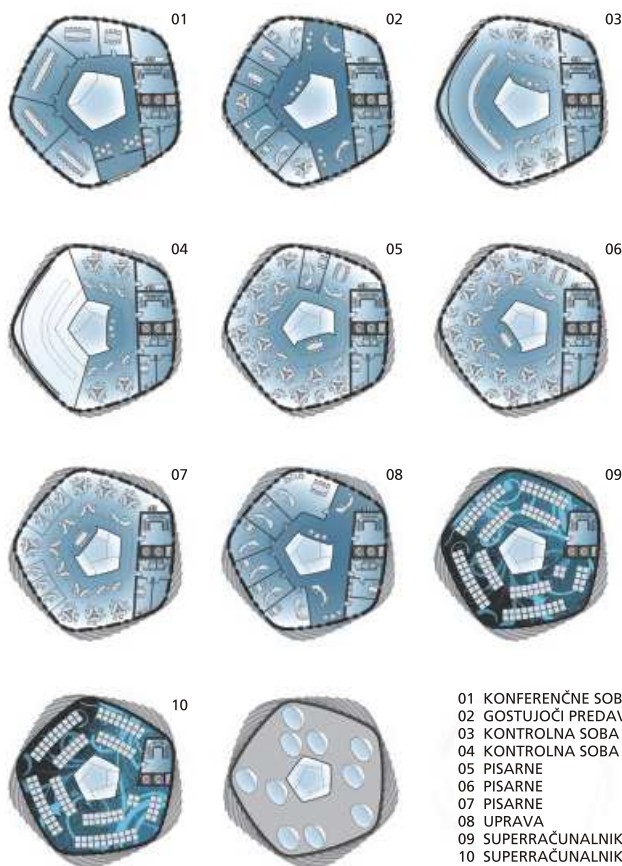


leto projekta: 2009
površina: 8.900 m²
naročnik: Turboinštitut d. d.
tip: poslovni objekt
status: idejni





PRITLIČJE NA SITUACIJI



- 01 KONFERENČNE SOBE
- 02 GOSTUJOČI PREDAVATELJI
- 03 KONTROLNA SOBA
- 04 KONTROLNA SOBA
- 05 PISARNE
- 06 PISARNE
- 07 PISARNE
- 08 UPRAVA
- 09 SUPERRAČUNALNIK
- 10 SUPERRAČUNALNIK

V kompleksu Turboinštituta v Vižmarjih bo nastalo srečevališče neslutenege obsega podatkov, povezanih z ljudmi in dogodki po celem planetu. Srečevališče podatkov bo postalo srečevališče ljudi, ki jih bo družil interes razumevanja življenjskega toka dogodkov na Zemlji.

V pritličju se uredi sprejemne prostore z mediateko in konferenčno dvorano, nadstropja so namenjena ureditvi delovnih prostorov v različnih delovnih shemah. Zgornji etaži sta prazen volumen, ki ga bo izpolnil superračunalnik. Vsi prostori so urejeni okrog centralnega prostega volumna – atrija, ki objekt združuje v en organizem.

Na trdni betonski bazi dveh podzemnih etaž, v katerih se uredi parkiranje in prostore za tehniko, se objekt postavi kot jeklena prostorska mreža. Vseh 11 etaž se v obodno konstrukcijo sovprežno vpne in ustvari sistem, izredno odporen na vertikalne in horizontalne obtežbe.

Pozornost je namenjena posamezniku: za vsakega se oblikuje bivalno okolje, preko katerega komunicira. Fluidna živa steklena miza ga obvija, čez čas bo na njej samo velik zvit OLED ekran, klasični tipkovnica in miška bosta izginili. Miza s tekočimi kristali postane posrednik prehoda informacije od človeka v svet. Ob vsaki mizi ohranjamo predalnik, ki je kot »steamer trunk« (*) nosilec individualnosti: materialnost potuje z vsakim človekom po hiši. Individualnosti človek ne projicira več v delovno mizo, ampak v krog ljudi, s katerimi dela – vanjo prinese svoj kovček trivialnosti.

(*) potovalni kovček



- SATELITSKE ANTENE
- SUPERRAČUNALNIK
- SUPERRAČUNALNIK
- UPRAVA
- PISARNE
- PISARNE
- PISARNE
- KONTROLNA SOBA
- KONTROLNA SOBA
- GOSTUJOČI PREDAVATELJI
- KONFERENČNE SOBE
- VHODNA AVLA, DVORANA
- PARKIRANJE, INSTALACIJE
- PARKIRANJE, INSTALACIJE



leto projekta: 2009
 površina: 48.000 m²
 naročnik: GH Holding d. o. o.
 tip: javni
 status: idejni



- 1 POSLOVNI PROGRAM
- 2 HOTEL
- 3 TRGOVSKI PROGRAM
- 4 ZABAVA

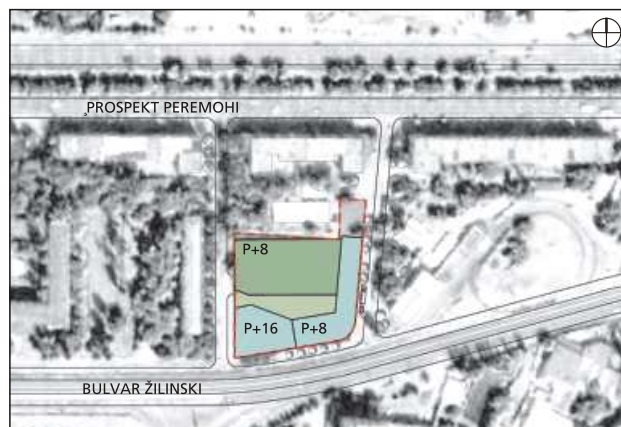
TLORIS PRITLIČJA



- 1 POSLOVNI PROGRAM
- 2 HOTEL
- 3 PARKIRANJE

TLORIS 1. - 7. NADSTROPJA

Lokacija med prospektom Peremohi in Bulvarjem Žilinski kaže »amortizirano« stanje, ki ga je povzročilo obdobje sovjetske »urbanizacije«, ima pa lokacija na karti glavnega mesta Ukrajine prepoznavne kvalitete. Avenija Peremohi je osrednja os mesta v smeri vzhod–zahod, nanjo so vezani kompleksi univerze, na južni strani je v bližini železniška postaja, proti vzhodu se poteza preimenuje v Bulvar Ševčenka in se zaključi z olimpijskim kompleksom. Kompozicijo sestavljajo poslovni stolp (16.000 m²), hotel (11.000 m²), na dvorišni strani garažna hiša (18.000 m²), v kleti in pritličju zabavišni, trgovski in servisni programi (3.000 m²). Kompozicija obvija zazidljivo parcelo, tako tudi repetitivna fasada obvija celotno kompozicijo in jo zaključuje na vrhu stolpa. Arhitektura na urbano situacijo odgovarja z jasno definicijo območja, na katerega je mogoče vplivati in nakaže vzorec bodočih korakov. Svetovna kriza in še bolj izrazita polarnost ukrajinske oblasti je ustavila večino investicij v prestolnici. Poslovno okolje omogoča visoke dobičke, ki pa jih nihče ne privoščijo nikomur. Zato stroji stojijo.



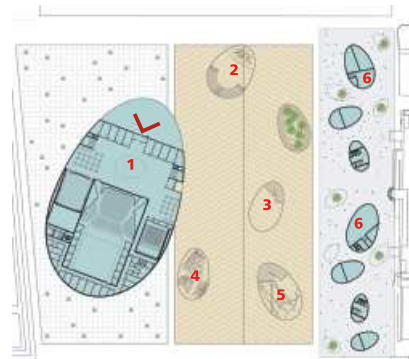


leto projekta: 2010
 površina: 17.600 m²
 naročnik: Mestna občina Koper
 tip: javni
 status: idejni



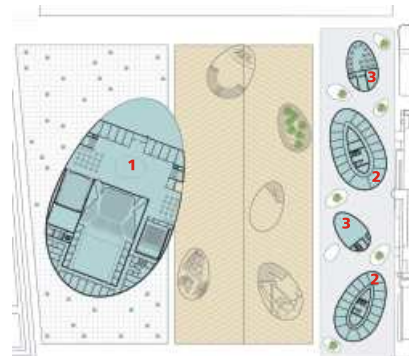
- 1 KULTURNI CENTER
- 2 POLETNO GLEDALIŠČE
- 3 ZABAVIŠČE
- 4 ROLKARSKI POLIGON
- 5 ADRENALINSKI PARK

TLORIS 1. KLETI



- 1 KULTURNI CENTER: DVORANE
- 2 POLETNO GLEDALIŠČE
- 3 ROLKARSKI POLIGON
- 4 BALVANSKA PLEZALNA STENA
- 5 ADRENALINSKI PARK
- 6 PAVILJONSKI JAVNI PROGRAMI

TLORIS PARTERJA



- 1 KULTURNI CENTER: DVORANE
- 2 POSLOVNI PROGRAMI
- 3 JAVNI PROGRAMI

TLORIS NADSTROPIJ

0 20 50

Naročnik – naša obalna prestolnica – v zadnjih mandatih po levi in desni prehitava razvoj primerljivih mest. Odločnost je rodila tudi željo po urbanizaciji prostora na jugozahodu starega mestnega jedra, prostora sedanjega parkirišča »za tržnico«. Predstava naročnika je vodila v smeri, ki presega sedanje mentalne dimenzije mesta: ustvarili naj bi trg, ki bi se po moči postavil ob Piazza Unità v sosednjem Trstu. Naloga ni lahka; nimamo ljudi, nimamo zmagovite vojske in tudi ne velikih vodij, ki bi tak prostor napolnili. Če v Trstu preštejemo samo dame v »pelcih« s svojimi štirinožnimi prijatelji, jih je več kot vseh Koprčanov. Zato je potrebno na novem trgu ustvariti programsko okolje, ki bo prebivalcem nudilo vsakodnevno svežo ponudbo – hrano za telo in duha, upe poslovnega uspeha, ljubezenskih osvojitvev in tudi možnost senčnega zaslužka kje bolj zadaj. Trgu daje moč program:

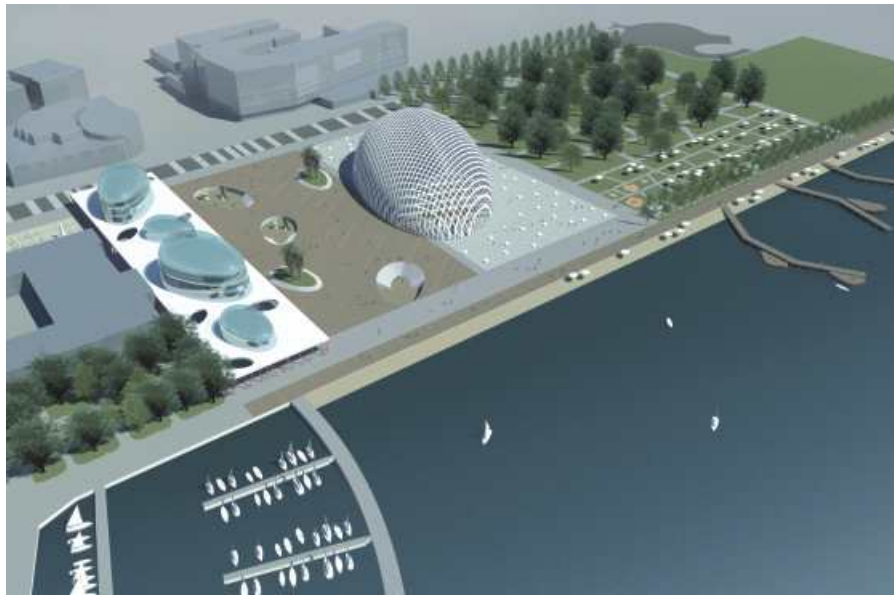
– Nekaj ga vzamemo objektu Olimpijskega bazena, ki je v nekoliko previsoki gradnji. Tri previsoke etaže s programi mestne in državne uprave preselimo na severovzhodni rob trga, s tem dobimo dva mestotvorna objekta.

– Severozahodno stranico ojačajo poslovni, storitveni in hotelski programi, ki skupaj z državno in mestno upravo ustvarijo trdno stranico trga. Le-ta v pritličju deluje prehodno, velika streha pokriva vse dnevne aktivnosti prebivalcev v povezavi z obstoječo tržnico, obalnimi ureditvami proti marini in poslovnimi vsebinami proti vzhodu.

– Na jugozahodno stranico postavljamo mestni kulturni center: gledališče, kino, koncertno dvorano, knjižnico, informacijski turistični center. Objekt ima na severovzhodni strani novo tržno površino, na jugozahodni strani nove krajinske ureditve, kar pomeni, da za doseganje primerne monumentalnosti ne potrebuje hujših dimenzijskih poudarkov, ki bi ogrozili silhueto mesta. Abstraktna forma je na trgu posejana večkrat: repeticija manjših volumnov je primernejša kot koncentracija vseh jajc v en volumen, saj med njimi nastajajo kompleksnejši programski in gabaritni odnosi, ki bogatijo urbane napetosti mesta.

– Pod celim sistemom postavljamo dve etaži podzemnega parkiranja, kar bo zadostovalo za potrebe vseh programov kakor tudi za potrebe rezidentov, ki bodo z višanjem urbanega standarda in višanjem vrednosti nepremičnin v centru Kopra pričakovali pokrita parkirna mesta kot stalnico ponudbe mesta.

– Trg prave dimenzije tlakujemo kot dnevno sobo v les – spomnimo se boardwalkov Atlantic Cityja. V površino 80/160 m interveniramo s petimi elementi, eni s spustom v spodnjo etažo ustvarjajo amfiteatralne ambiente, drugi z dvigom ambiente programskih otokov. S tem v sami površini trga vzpostavimo programska jedra, ki prinašajo urbani utrip nenehno podnevi in ponoči. Ureditev Novega trga smo usmerjali programsko in gabaritno evolucijsko. Forma je nova, vendar ob pomanjkanju urbane polnosti potrebna, da se ustvari močna identifikacija, ki bo pritegnila tudi goste tega mesta. Sodim, da je silhueta Kopra še vedno ena največjih kulturnih kvalitete mesta, zato nismo šli v višino. Koper ni Hamburg, kjer tudi nova ikona mesta, Opera, predstavlja le lokalni poseg v silhueto mesta, pa še tam so si zelo redko privoščili izlet v vertikalo. Že Mihevčeva »vogalna stolpa v obzidju mesta«, kot so ju branili v času nastanka, sta preveč. Če si Koper želi vertikal, jih lahko razvije v primerni razdalji od prepoznavne silhuete: med avtocesto in Badaševico, kjer bodo vertikale imele zaslonbo v reliefu (primer Reka, Hong Kong ...).



leto natečaja: 2010
 površina: 35.000 m²
 naročnik: Gruda Jurmes d. o. o. /vabljeni natečaj/
 tip: poslovni
 status: idejni

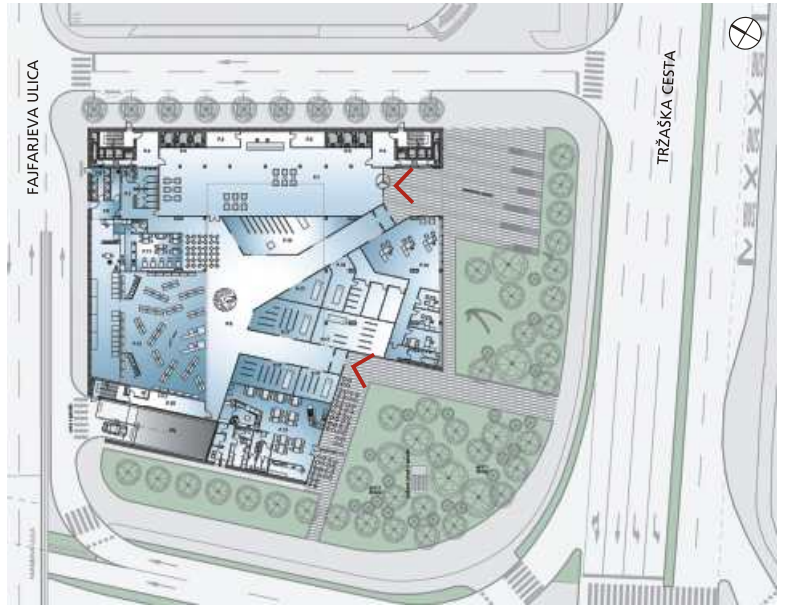
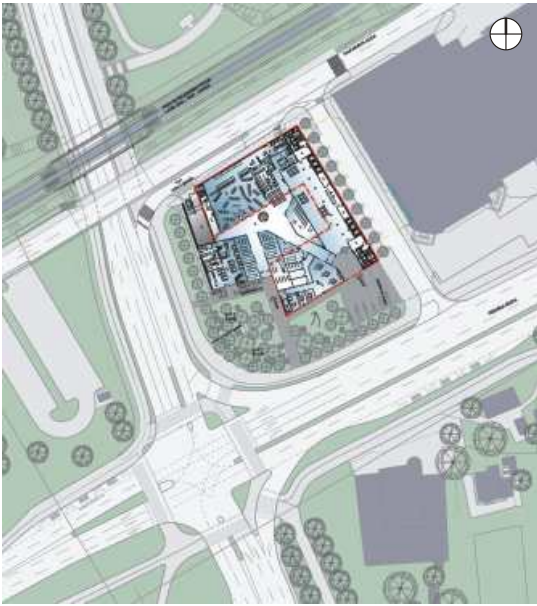
Kompozicijo zahodnih ljubljanskih vrat sestavljata dve krili poslovnega objekta. Južni stolp se z ostrim vogalom strmo pne nad prostor prometnega križanja. Prihajajočemu jasno pokaže smer gibanja proti centru mesta, dinamiko še poveča odklon dela vogalne fasade. Severno krilo je nižje, ustvari ozadje osnovnemu motivu, v kompoziciji se približuje dinamiki železniškega prometa. Obe krili sta orientirani v smeri proti zahodu in nakazujeta odprtost mesta.

Poslovni programi so organizirani v dveh krilih s po 8 oz. 14 poslovnimi etažami, pritličje je namenjeno javnim programom in vhodni avli poslovnega kompleksa, kleti so namenjene parkiranju in tehniki. Različna dolžina kril zagotavlja raznolikost ponudbe površin poslovnih enot, globina kril omogoča vrsto različnih ureditev.

Panelni fasadni sistem dopolnjuje beli fiksni senčilni element, pritrjen na panel na štiri različne načine, kar zagotovi dinamičen učinek ploskovne fasade.

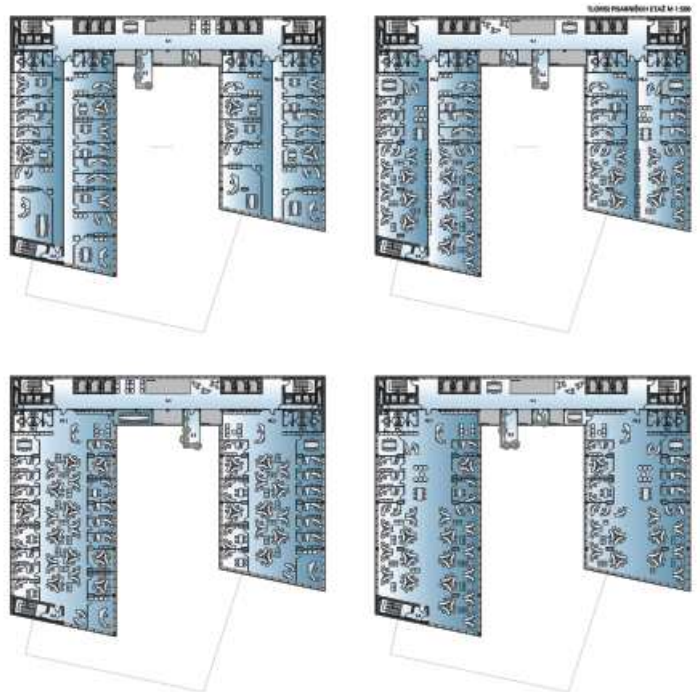
Krajinska ureditev ima na mikronivoju protektivno funkcijo pred vplivi prometa. Z dvema gričema in močno drevesno zasaditvijo ustvarjamo zeleno bariero, ki ob objektu ustvarja kvaliteten zunanji prostor.





0 10 20

TLORIS PRITLIČJA

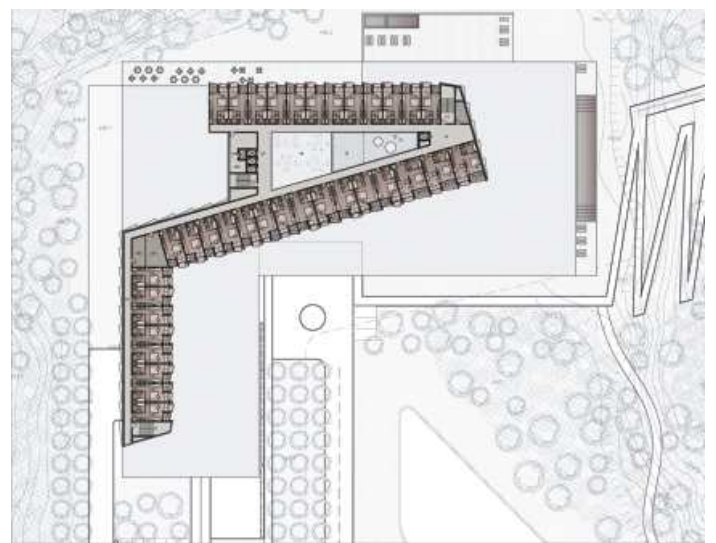


PISARNIŠKE ETAŽE - VARIANTE DELITEV ENOT





TLORIS PRITLIČJA



TIPIČNA ETAŽA

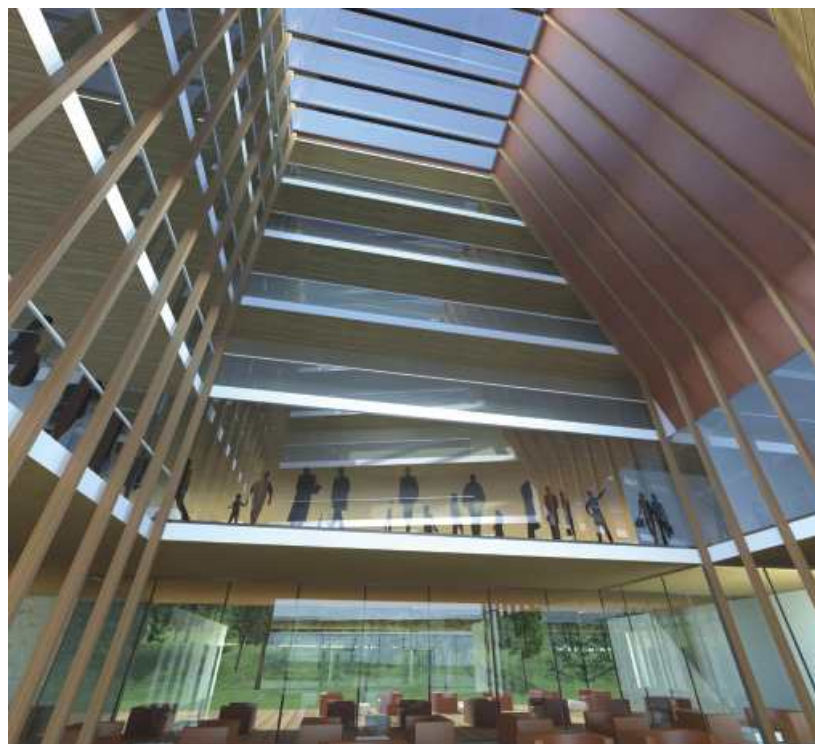
leto natečaja: 2010
površina: 15.900 m²
naročnik: Michaeler & Partner /vabljeni natečaj/
tip: javni
status: idejni

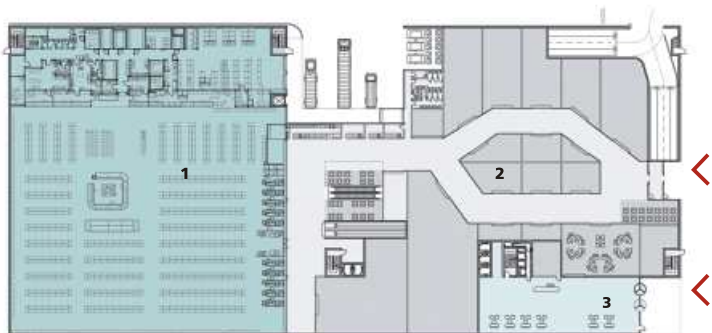


PREREZ



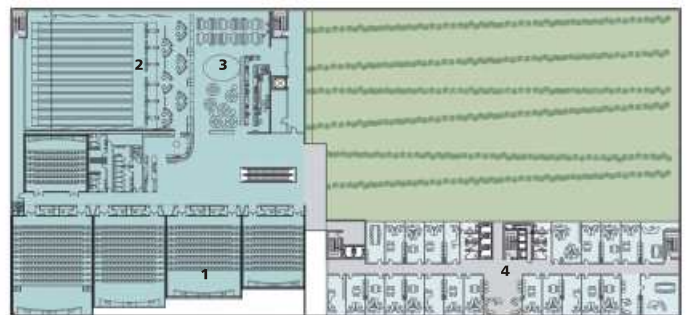
Enovita poteza – krilo s hotelskimi sobami se zvije v dinamiki terena in vzpostavi vizure vseh hotelskih sob v kvalitetne ambiente: na jug in zahod proti gorskim grebenom, na Triglav in Blejski grad ter na vzhod v čarobno okolje jezera in gozda. Dvojno krilo na južni strani se razpre, med krakoma so urejene centralne vertikalne komunikacije. Glavno potezo se predvidi v petih etažah, s tem se potrebne kapacitete organizirajo v volumnu s skladnim sorazmerjem dolžine in višine. Severno krilo se v poteku proti zahodu vzporedno s cesto spušča; spuščanje v smeri dostopa gosta nakazuje dinamiko terena in vzpostavi prijaznejši dialog s prihajajočim. Glavni volumen leži na dveh pravokotnih podstavkih, v katerih so v pritličju organizirani programi dobrega počutja, konferenčnega programa in gostinstva. Ob vstopu s ceste se do objekta odpre 200 m odprtega prostora, ki ga kanaliziramo z izdatno gozdno vegetacijo na južni polici, severnim krilom hotela samega in večjo vodno površino na ravnici, ki lahko pozimi funkcionira kot drsališče. Glavni volumen je v svojem poteku vertikalno členjen v ritmu konstrukcije sob, členjenje nas zavrti okrog objekta in razkrije vse njegove orientacije. Vertikalni pasovi v rahlem medsebojnem odklonu in s spremenljivo površinsko geometrijo fragmentirajo volumen – ena hiša postane serija lesenih hiš – merilo kompozicije se približa človeku.





- 1 HIPERMARKET
- 2 TRGOVSKI LOKALI
- 3 AVLA POSLOVNI PROGRAM

TLORIS PRITLIČJA

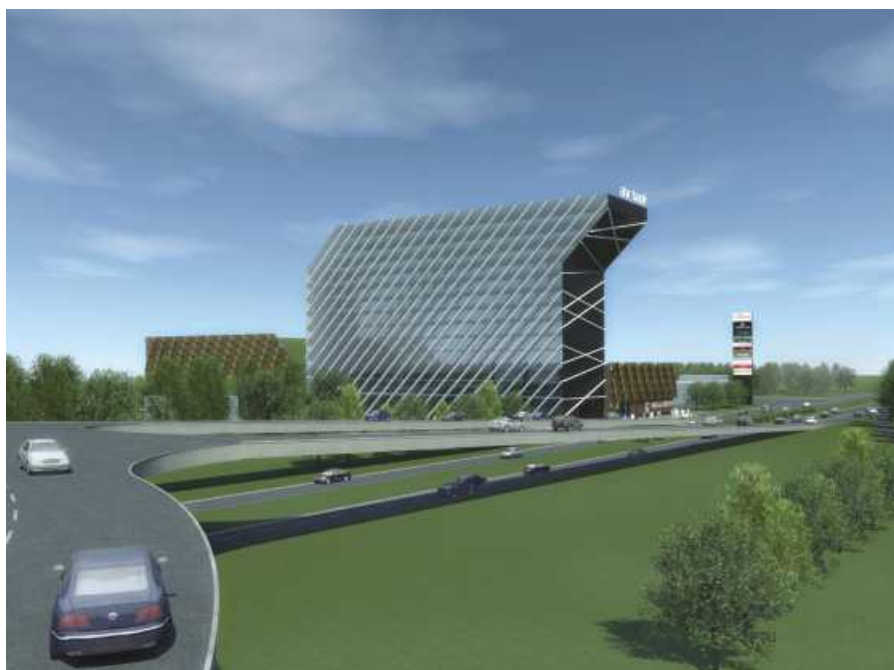
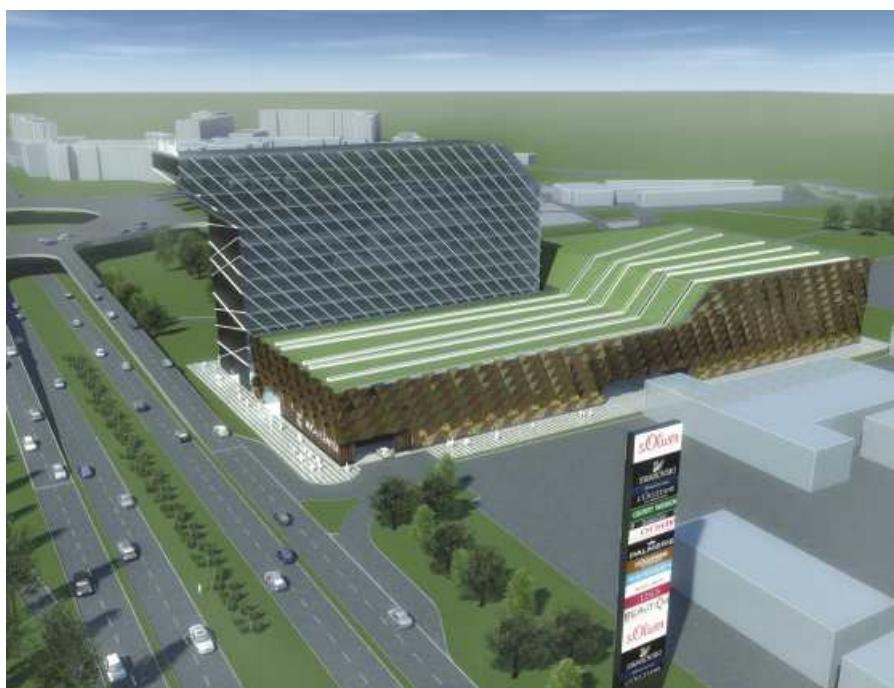


- 1 KINODVORANE
- 2 KEGLJIŠČE
- 3 KLUB
- 4 POSLOVNI PROGRAM

TLORIS 1. NADSTROPJA

leto projekta: 2011
 površina: 59.000 m²
 naročnik: Bucaj sh. p. k.
 tip: poslovni, trgovski
 status: idejni

Ko nas je po optimističnem začetku prvega projekta v Prištini (WTC) doletela realnost za naše poslovno okolje nepredstavljivih nevarnosti, smo se drugega projekta lotili z razumljivo skepsjo. Za skupino investorjev, ki niso prijateljski z investitorji našega prvega poskusa, smo se dogovorili za pripravo zasnove poslovnega in trgovskega centra ob zahodni vpadnici v Prištino. Projekt sestavljajo trgovski in zabavišni center (17.000 m²), poslovni stolp (17.000 m²) in podzemna parkirišča (25.000 m²). V kompoziciji konfrontiramo horizontalno fraktalnost trgovskega programa in vertikalno vektorskost poslovnega programa. Skupaj predstavljata močno izjavo na vstopu v mesto in jemljeta veter bližnjemu projektu WTC, ki je medtem že v gradnji. Usoda projekta je negotova – odvisna od odločitev slovenskega telekomunikacijskega podjetja, avstrijske banke in francoske nakupovalne verige.

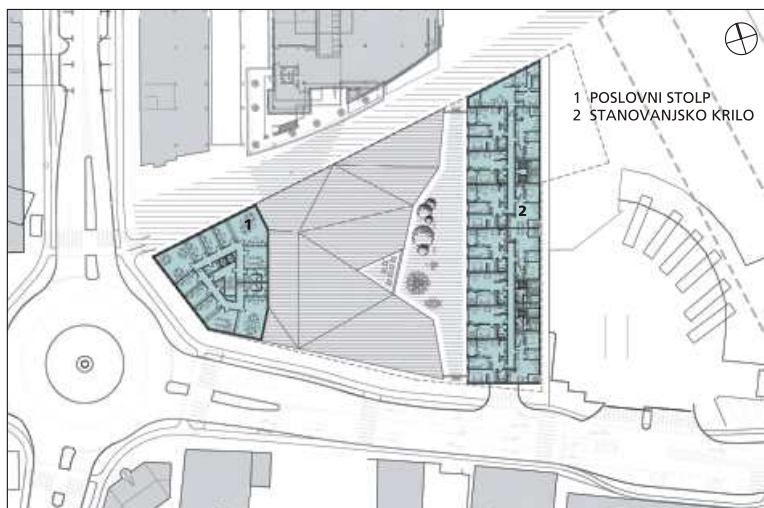




TLORIS PRITLIČJA

leto projekta: 2001 - 2011
 površina: 14.400 m²
 naročnik: Imo-Real d. o. o.
 tip: stanovanjski, poslovni
 status: idejni

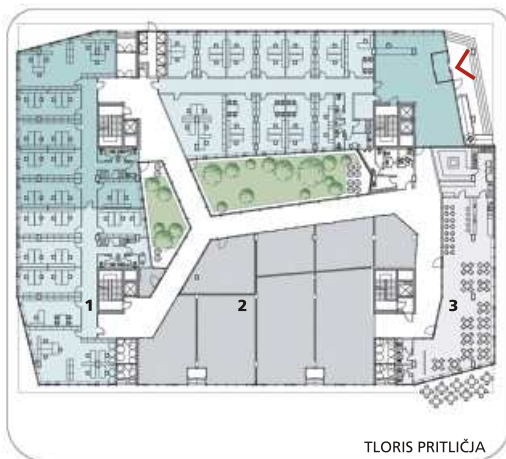
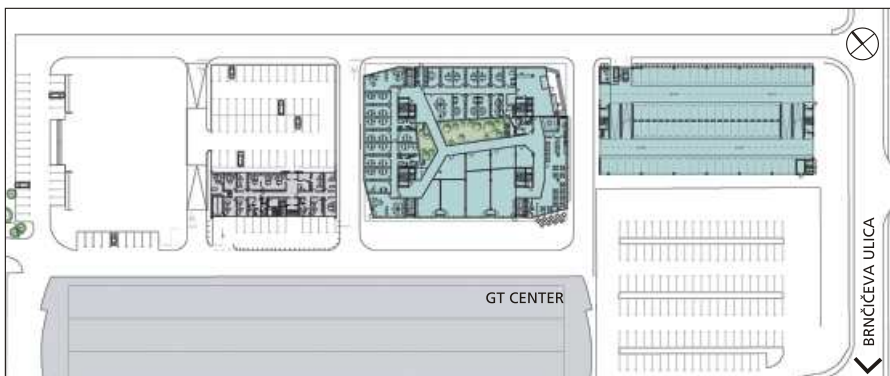
Programsko shemo Urbanega centra sestavljajo javni lokali v pritličju, stanovanjski objekt na vzhodu vzdolž ob avtobusni postaji in poslovni stolp na zahodnem robu kompleksa. S tem spodbudimo aktivnosti v prostoru preko celega dne. Na skupno garažo postavljamo tri sklope, ki nagovarjajo zunanje urbane ambiente, med sabo pa ustvarjajo novega, bolj intimnega, namenjenega poslovnemu in stanovanjskemu programu. Z višinskim poudarkom naslavljammo bodoči rondo Slomškova-Kocljeva in zazidavi Kocljeve ulice ustvarimo primerni zaključek. Proti vzhodu se poudarek spusti, na nivoju pritličja se pod streho uredijo pritlični lokali, ki se proti zahodni strani kompleksa dvignejo v objekt z javnim pritličjem in štirimi stanovanjskimi etažami. Objekt na vzhodno stran nagovarja odprt prostor sedanje avtobusne postaje, bodoči mestni trg.



TLORIS 1.,2.,3. NADSTROPJA

0 10 20





- 1 POSLOVNI PROGRAM
- 2 JAVNI PROGRAM
- 3 RESTAVRACIJA

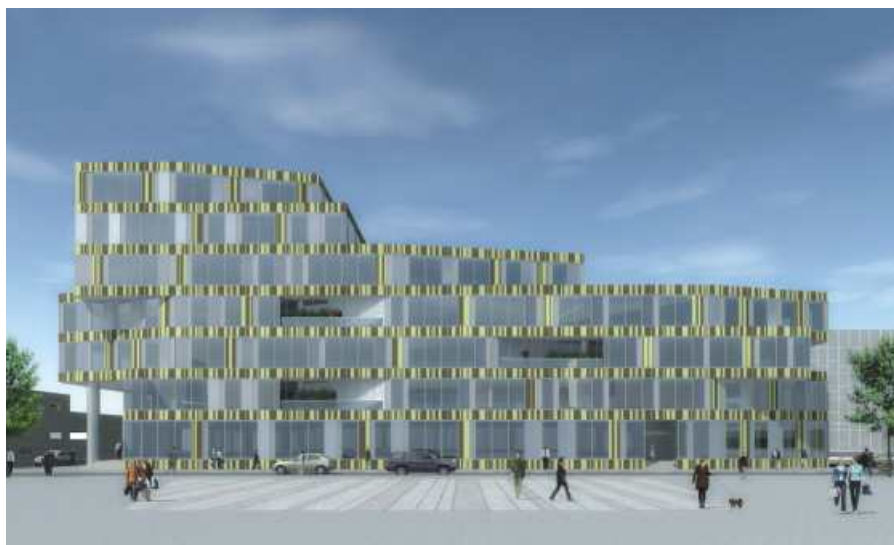


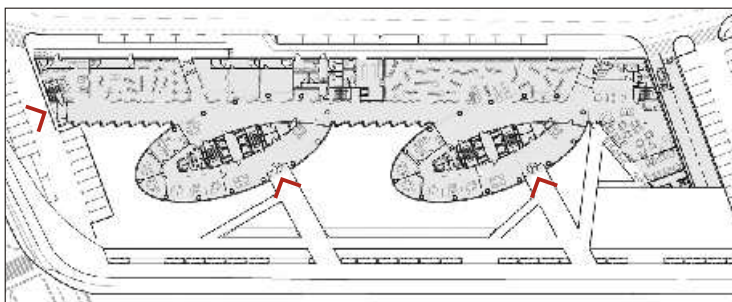
površina: 20.500 m²
naročnik: Makro 5 d. o. o.
tip: poslovni objekt
status: pridobljeno gradbeno dovoljenje

V pritličju in treh oziroma delno štirih in petih etažah se predvidi ureditev poslovnih dejavnosti. Volumen raste od zahoda proti vhodni – vzhodni strani. Volumen je večkrat zarezan s trikotnimi ložami, ki so namenjene srečevanju na prostem (kajenju). Fasadna opna je gladka, predmestnemu industrijskemu okolju primerno živahna. Eden od vhodnih podatkov investitorja je bil, da mora investicijska vrednost slediti zahtevi cene najema poslovnih površin 8,50 /m²/mesec. Temu primerni so izbori konstrukcije in finalnih obdelav. Investitor je zaradi zasičenosti tržišča kljub pridobljenemu gradbenemu dovoljenju izvedbo ustavil.

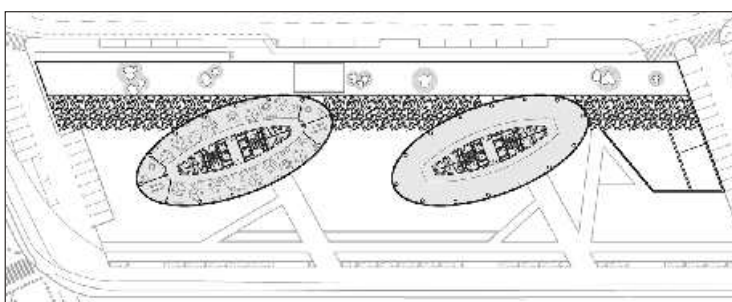
Tlorisna zasnova sledi misli, da naj bo objekt čim bolj prilagodljiv, kar bo omogočalo učinkovito tvorbo manjših in večjih delovnih enot. Etaža objekta je razdeljena na največ osem delovnih enot, ki vsaka zase funkcionirajo samostojno – imajo lasten dostop z dvigalom oziroma stopnicami, lastne sanitarije, lastno čajno kuhinjo in lasten prostor za strežnik. Preostale površine delovne enote so proste konstrukcijskih in predelnih sten, predelitve si uredi končni uporabnik.

V kletni etaži se uredi parkiranje za osebna vozila, ki skupno s parkiranjem v garažni hiši pokriva potrebe parkiranja objekta. V kletni etaži se uredi tudi tehnične prostore za delovne enote. Kapaciteta kompleksa je 14.000 m² poslovnih površin in 360 parkirnih mest.



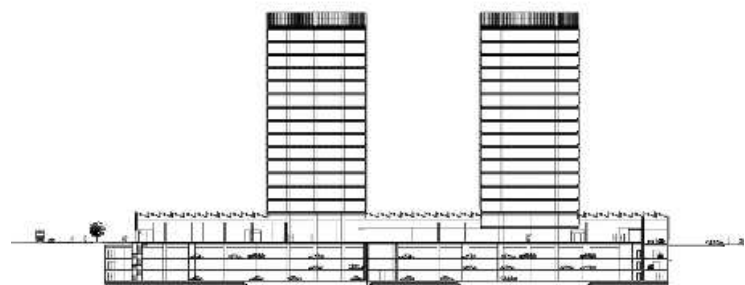


TLORIS PRITLIČJA



TLORIS TIPIČNE ETAŽE

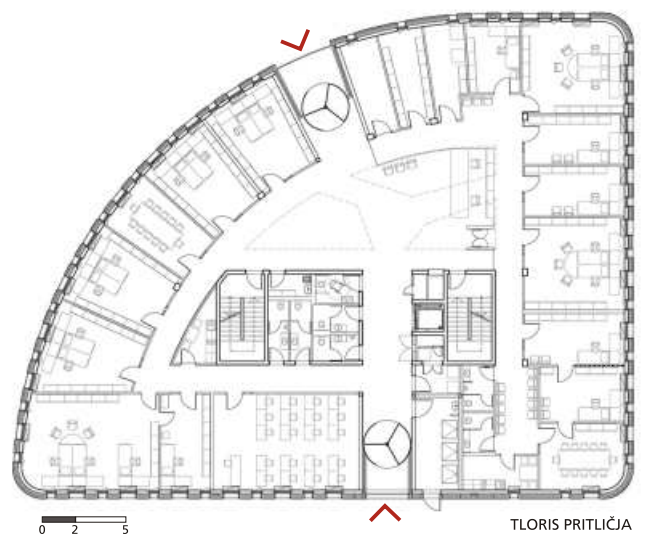
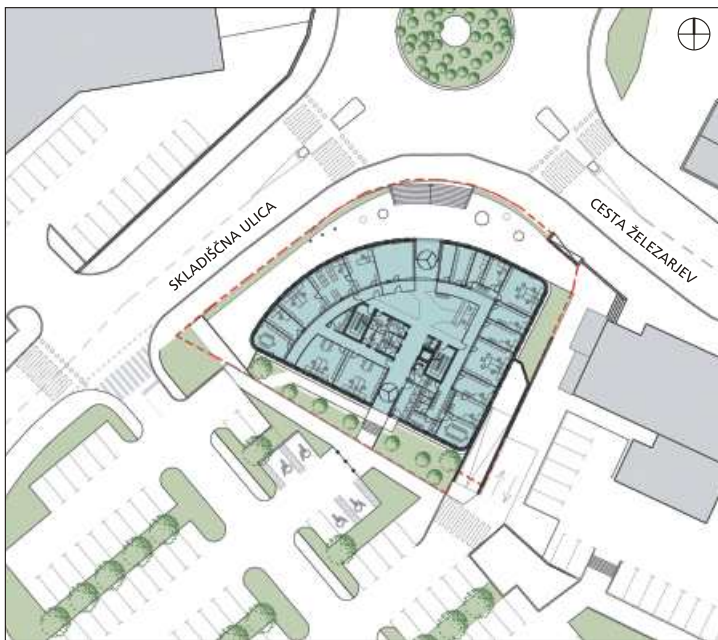
površina: 59.000 m²
 naročnik: GH Holding d. o. o.
 tip: poslovni objekt
 status: pridobljeno gradbeno dovoljenje





Prostor ob križišču Letališke in Kajuhove ulice je določen s stalno dinamiko pretoka ljudi, ki se je v projekt Gemini vrasla na vseh ravneh kompozicije. Poslovna stolpa sta v tla sidrana z lamelo nakupovalnih arkad, katerih polna severna in odprta južna fasada vzpostavljata prostorske odnose na nivoju pritličja. Objekt se omejuje od programske pisanosti v zaledju, z obsežnim parkom na javni strani z uličnim prostorom vzpostavlja neposreden odnos. Kompozicija talne lamele je dinamična, vendar trša, stolpa ovija kristalna struktura manjših stekel, ki zaradi različnih kotov vgradnje ob gibanju ustvarijo stalno trepetanje.





površina: 2.980 m²
 naročnik: Ministrstvo za javno upravo RS
 tip: poslovni
 status: v gradnji

Upravni center Jesenice združuje oddelke upravne enote Jesenice na lokaciji poleg občinske stavbe. S krožno napeto prednjo fasado volumen nagovarja krožišče, ravna zadnja fasada se preko parkirišča obrača proti koritu Save. Uradi so organizirani okrog notranjega atrija s povezovalnimi mostovi in naravno osvetlitvijo. Fasadni ovoj iz ekspandirane corten pločevine nagovarja tradicijo/preteklost Jesenic.



V GRADNJI



površina: 15.600 m²
 naročnik: Cestno podjetje Murska Sobota d. o. o.
 tip: stanovanjski, poslovni
 status: projekt v gradnji

Širši prostor v zadnjih letih doživlja transformacijo iz pretežno proizvodnega in skladišnega programa k višjim sistemom rabe prostora. Celoten predel mesta med Istrsko cesto, Cesto na Markovec in Tomšičevo ulico z novim programom približujemo centru mesta. Ulični prostor naslavljamo s pritlično linijo zaporedja storitvenih lokalov. S poslovno dejavnostjo na severu in linijo storitvenih programov ob ulici smo v središču parcele ustvarili pogoje za ureditev mirnejših – bivalnih programov. Izredna južna lega, kvaliteten naraven ambient in pretežno stanovanjski programi v bližini ustvarjajo sozvočje kvalitet, ki jih najbolje izkoristi stanovanjska zazidava. V osrčju parcele umeščamo tri nizke stanovanjske lamele, ki odpirajo svoje zunanje prostore proti jugu in vzpostavljajo povezavo s stanovanjskimi programi na drugi strani Semedelskega kanala. Fasadne opne v členitvi ozkih trakov velikoformatne keramike se mehko priključujejo vzhodnim – mestnim kamnitim fasadam.



V GRADNJI





- 01 Gledališče Park v Murski Soboti, 1.460 m², izvedba 2010
- 02 Tehnološko raziskovalni center Jub v Ljubljani, 3.100 m², izvedba 2010
- 03 Poslovno proizvodni kompleks Dinos Naklo, 9.800 m², izvedba 2010
- 04 Poslovni objekt Dimičeva, 11.600 m², izvedba 2009
- 05 Vinska klet Marof v Mačkovcih, 2.200 m², izvedba 2009
- 06 Stanovanjski objekti Cvetkova v Murski Soboti, 6.370 m², izvedba 2008
- 07 Glasbena šola Murska Sobota, 1.600 m², izvedba 2008
- 08 Trgovski center Maximus 2 v Murski Soboti, 9.100 m², izvedba 2008
- 09 Poslovno logistični objekt Schenker v Mariboru, 8.200 m², izvedba 2008
- 10 Poslovno logistični objekt Vitapharm v M. Soboti, 1.750 m², izvedba 2007
- 11 MNZ - Oddelek za šolanje službenih psov v Ljubljani, 3.300 m², 2007
- 12 Poslovno stanovanjski objekt Dornberk, 1.650 m², 2007
- 13 Stanovanjski objekt v Preboldu, 4.600 m², 2007
- 14 Poslovno trgovski center Holermuos v Ormožu, 6.900 m², 2007
- 15 Trgovski center Maximus v Murski Soboti, 18.000 m², 2006
- 16 Poslovni objekt Trias v Ljubljani, 5.400 m², 2006
- 17 Poslovni objekt Vrbišče v Murski Soboti -prenova, 400 m², 2006
- 18 Bazenski kompleks Vivat, 3.500 m², 2006
- 19 Stanovanjski objekt Sončnica v Murski Soboti, 4.800 m², 2005
- 20 Trgovski center v Beltincih, 3.400 m², 2005
- 21 Stanovanjska zazidava Studenci v Mariboru, 13.400 m², 2005
- 22 Trgovski center v Novem mestu, 1.300 m², 2004
- 23 Poslovno proizvodni objekt Dinos v Solkanu, 700 m², 2004
- 24 Ureditev Trga zmage v Murski Soboti, 2.000 m², 2004
- 25 Poslovni objekt Tivoli v Ljubljani, 13.500 m², 2003
- 26 Poslovni objekt Cestno podjetje Murska Sobota, 3.300 m², 2003
- 27 Trgovski center v Lendavi, 3.900 m², 2002
- 28 Poslovni objekt Lev v Ljubljani, 4.200 m², 2002
- 29 Proizvodni objekt Dinos v Ljubljani, 2.400 m², 2002
- 30 Poslovni objekt Pošta Slovenije v Murski Soboti, 2.200 m², 2001
- 31 Prenova foyerjev Mestnega gledališča ljubljanskega (z arh. Barbaro Matul), 400 m², 2001
- 32 Poslovni objekt SGP Pomgrad v Murski Soboti, 1.700 m², 2000
- 33 Varovana stanovanja za starejše v Moravskih Toplicah, 7.500 m², 2000
- 34 Nogometni stadion Murska Sobota, objekt uprave in press center, nadstrešitev tribun, 2000
- 35 Stanovanja Urbana v Črnučah (z arh. R. Drakslerjem), 14.500 m², 2000
- 36 Poslovno proizvodni objekt farmacije Galex v M. Soboti, 2.100 m², 1999
- 37 Tržnica v Murski Soboti, 2.100 m², 1998
- 38 Poslovni center Murska Sobota, 4.000 m², 1998
- 39 Trgovski center Mercator Koper (z arh. T. Medveščkom), 12.500 m², 1997
- 40 Poslovno logistični kompleks Intertrans v Ljubljani, 11.000 m², 1997–2004
- 41 Podzemne garaže in oblikovanje dvorišča Plečnikovega objekta Zavarovalnice Triglav na Miklošičevi cesti v Ljubljani, 2.200 m², 1996



Andrej Kalamar – Iz škatle

Katalog razstave

Uredila in oblikovala Barbara Matul Kalamar

Besedila Studio Kalamar
Fotografije Miran Kambič in Studio Kalamar

Naklada 200 izvodov
Tisk MatFormat
Ljubljana, Slovenija, 2011

